



FARONICS
WINSELECT™
STANDARD

DYNAMIC Preference Control

用户指南



FARONICS™
Intelligent Solutions for ABSOLUTE Control

www.faronics.com

联系信息

官方网站： www.faronics.com
电子邮件： sales@faronics.com
电话： 800-943-6422 或 +1-604-637-3333
传真： 800-943-6488 或 +1-604-637-8188
工作时间： 上午 7:00 至下午 5:00太平洋时间
地址：

Faronics Technologies USA Inc.
5506 Sunol Blvd, Suite 202
Pleasanton, CA, 94566
USA

Faronics Corporation
609 Granville Street, Suite 1400
Vancouver, BC V7Y 1G5
Canada

技术支持

在设计本软件时，我们竭尽所能确保其易于使用并尽量不出问题。如果遇到问题，请与技术支持部联系。

电子邮件： support@faronics.com
电话： 800-943-6422 或 +1-604-637-3333
工作时间： 上午 7:00 至下午 5:00太平洋时间

关于 Faronics

Faronics 致力于提供各种业内领先的解决方案帮助企业管理，简化复杂的 IT 环境并确保其安全。我们的产品能够完全确保机器的正常工作，并使成千上万的信息技术人员的日常工作得到了重大改善。在以市场为中心的理念推动下，Faronics 的技术创新能够让教育机构，医疗机构，图书馆，政府部门以及企业获益。

最近修改日期：2026

© 1999–2026 Faronics Corporation。保留所有权利。Faronics，Deep Freeze，Deep Freeze Cloud，Faronics Deploy，Faronics Core Console，Faronics Anti-Executable，Faronics Anti-Virus，Faronics Device Filter，Faronics Data Igloo，Faronics Power Save，Faronics Insight，Faronics System Profiler 和 WINSelect 是 Faronics Corporation 的商标和/或注册商标。所有其他公司名称和产品名称均为其各自所有者的商标。

目录

Faronics WINSelect 概述	7
关于 WINSelect	7
WINSelect 的版本	7
标准版	7
企业版	7
系统要求	7
软件	7
支持的程序	7
安装 WINSelect	8
WINSelect 许可	9
卸载 WINSelect	9
安装后启动 WINSelect	10
WINSelect 界面布局	10
管理控制台	11
使用 WINSelect Kiosk 模式	12
WINSelect Kiosk 面板	13
使用 WINSelect 向导模式	14
系统	17
控制面板	18
桌面和 Windows 任务栏	19
驱动器和文件扩展名	20
开始菜单	21
网络限制	22
热键	23
应用程序	24
Microsoft Office	25
菜单	26
Internet 浏览器	28
打印机	29
可接受的使用策略	30
管理员	31
密码	31
保护	31
ADM 模板	32
用户会话	33
WINSelect 模板	35
附录 A 用户方案	36
用户 1: 图书馆系统管理员	36
用户 2: 企业 IT 管理员	36

Faronics WINSelect 概述

关于 WINSelect

对公用计算机和 Kiosk 计算机上的用户活动进行控制是 IT 人员一直以来所面对的问题。IT 管理员需要一种解决方案，使之能够轻松管理用户对某些应用程序，网站和菜单选项的访问。这样，他们便能对工作站的使用方式施加影响。Faronics WINSelect 使管理员能够对工作站的功能实施全面的控制，从而达到保护计算机的目的。Windows 操作系统功能，开始菜单功能，Internet Explorer 功能以及 Windows 资源管理器选项均可以进行灵活的自定义，以满足企业的需要。

WINSelect 的版本

标准版

- WINSelect 标准版运行于一个独立工作站之上。

企业版

- WINSelect 企业版为网络中的多个工作站提供集中式的安装，部署，管理和控制。

系统要求

软件

- Windows 7 · Windows 8.1 · Windows 10 · Windows 11 (32 位或 64 位)

支持的程序

- Microsoft Office XP, 2003, 2007, 2010 and 2013
- Internet Explorer 10 及以上
- Mozilla Firefox (最高 148.0 版)

安装 WINSelect



创建新的用户配置文件期间，必须禁用 WINSelect。作为 WINSelect 保护的一部分，将禁用注册表编辑工具和命令提示符。要使用这些工具，管理员应禁用 WINSelect。

安装 WINSelect 的过程中，如果连接可移动驱动器，要为其指定驱动器盘符。建议安装过程中不要连接可移动驱动器，以避免无意间应用了 WINSelect 设置。

如果工作站设置了 Windows 组策略而 WINSelect 设置了相同策略，WINSelect 的策略将优先。如果 WINSelect 未重复设置组策略，组策略将不受影响。

要安装 WINSelect，请完成以下步骤：

1. 将媒体包中的 CD-ROM 插入 CD-ROM 驱动器。如果是通过 Internet 下载的 WINSelect，则双击 .exe 文件开始安装过程。
2. 单击 "下一步" 继续。
3. 阅读并接受许可协议。
4. 单击 "下一步" 继续。
5. 输入 "用户名"，"组织" 和 "许可证密钥"。选择 "使用评估版" 复选框以安装评估版。评估版将在 30 天后过期。
6. 指定安装位置并单击 "下一步"。默认位置为 C:\Program Files\Faronics\WINSelect。单击 "浏览" 可以选择其他安装位置。
7. 单击 "下一步" 继续。
8. 指定 "WINSelect 管理员密码"。
9. 单击 "下一步" 继续。
10. 单击 "安装"。完成安装后，单击 "完成"。

将显示一个对话框，提示您必须重新启动系统以使配置更改生效。单击 "是" 立即重启，也可以单击 "否" 稍后重启。



如果密码丢失或遗忘，Faronics 无法找回。请务必记录并妥善保管好密码。

WINSelect 许可

如果没有可用的许可证密钥，请使用 WINSelect 评估版。评估版有效期为 30 天。要将 WINSelect 升级为完整版，请在关于节点中输入有效的许可证密钥。

如果 30 天后仍未输入密钥，该工作站上的 WINSelect 将被禁用。

卸载 WINSelect



要卸载 WINSelect，请单击管理员节点并确保 "启用" 复选框未选中。

1. 启动 WINSelect 安装程序 WINSelect_Standard_Installer32.exe。将显示卸载向导，要求确认卸载。
2. 重启工作站完成卸载。



要完成卸载，管理员必须至少注销并重新登录 Windows 一次。

安装后启动 WINSelect

要启动 WINSelect，可使用下列两种方法之一：

- 使用热键 Ctrl + Alt + Shift + F8
- Shift + 双击 WINSelect 系统任务栏图标



将显示如下 WINSelect 登录窗口：



输入在 WINSelect 安装过程中设置的管理员密码。登录窗口提供以下两种选项：

- 要访问 WINSelect 管理控制台，请单击确定进行登录。通过该控制面板，管理员可以更加详细地自定义工作站功能和操作功能。
- 要访问向导模式，请选中向导模式复选框，然后单击确定。向导模式用于快速创建 Kiosk，并提供一组有限的配置选项，指导用户完成配置。


第一次显示登录窗口时，访问“向导模式”的选项处于启用状态。完成“向导模式”步骤后，将显示访问“管理控制台”的选项。

系统任务栏中的 WINSelect 图标  指示 WINSelect 是否已启用。如果 WINSelect 被禁用，图标上将显示一个红色的 X：.

WINSelect 界面布局

WINSelect 包含一系列节点，这些节点显示在管理控制台的左侧窗格中。单击节点会在管理控制台的右侧窗格中显示一组选项。单击管理控制台左侧窗格中节点名称旁的图标可以展开包含多个子节点的节点。

管理控制台

要访问管理控制台，请按住 Shift 并双击 Windows 系统任务栏中的 WINSelect 图标  或使用 Ctrl + Alt + Shift + F8 热键。输入有效的密码并确保未选中向导模式复选框。如果在访问管理控制台之前使用 " 向导模式 "，向导中设置的所有配置选项将被保留。

管理控制台的关于节点如下所示：



管理控制台包含一系列按常用功能分组的节点，管理员可以使用这些节点对 Windows 环境和功能进行自定义。

Kiosk 节点使管理员能够创建一个具备有限 Windows 功能的工作站，并且只需短短几步即可启用 WINSelect 的主要功能。

" 系统 " 节点包含的选项用于保护计算机安全和禁止针对 Windows 关键设置的未授权访问。通过该节点，管理员能够禁止对整个系统的 Windows 组件的更改。

" 应用程序 " 节点允许管理员对 WINSelect 工作站中发现的软件进行自定义。使用 " 应用程序 " 节点可以允许或限制对诸如 Microsoft Office 和各类 Internet 浏览器的应用程序进行访问。

" 打印机 " 节点允许管理员禁用本地和网络打印机。

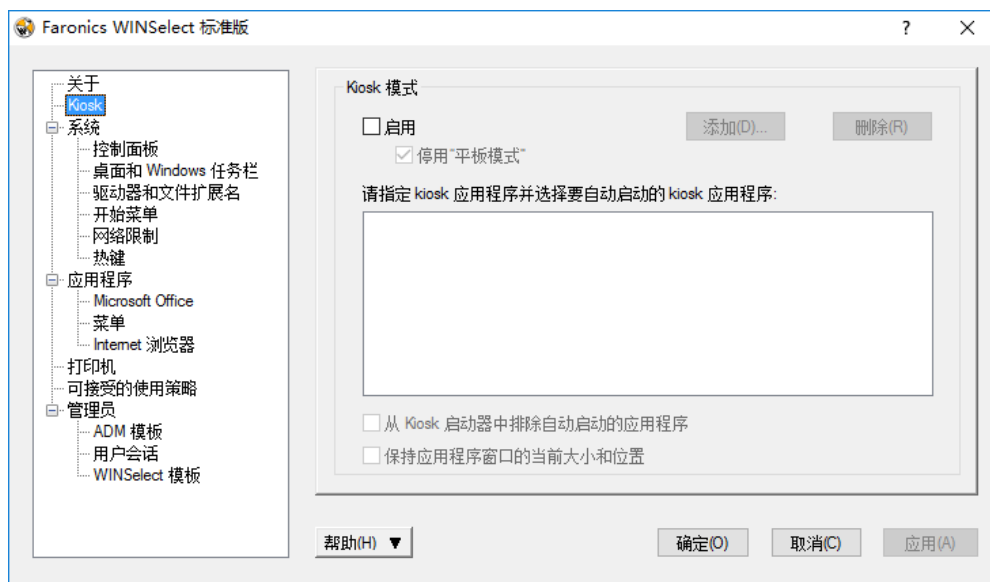
" 可接受的使用策略 " 节点允许管理员设置 " 可接受的使用策略 " 并将其显示给工作站的用户。

" 管理员 " 节点允许用户启用和禁用 WINSelect，自定义 WINSelect 设置（如创建用户会话）以及添加或更改密码。此外还可以创建 WINSelect 模板。

单击任意节点即可配置工作站。

使用 WINSelect Kiosk 模式

此设置允许管理员创建一个仅可运行指定可执行文件的 Kiosk 类型的工作站，并禁用对开始按钮和 Windows 任务栏的访问。要访问 Kiosk 模式，请单击管理控制台左侧窗格中的 Kiosk 节点。



要创建 Kiosk 工作站，请在 WINSelect Kiosk 面板中选择“启用”。

要添加应用程序，请单击“添加”并输入工作站上活动的可执行文件。这些应用程序一旦加入列表，即可供工作站用户使用。任何应用程序，如果其旁边的复选框被选中，在重新启动后都会最大化显示在屏幕上。如果应用程序对应的复选框未被选中，则用户仍然可以使用它并且可以通过 WINSelect Kiosk 面板访问它。在各项设置在 WINSelect 中应用之前，添加到 Kiosk 面板的应用程序应当保持打开状态。

选中“从 Kiosk 启动器中排除自动启动的应用程序”复选框可以将特定应用程序从启动器中排除。

选择“保持应用程序窗口的当前大小和位置”复选框可以指定启用的应用程序的窗口大小和桌面位置。如果此选项被选中，指定的应用程序将立即打开，管理员可以单击并拖动窗口框架来设置窗口的大小和位置。



桌面快捷方式不能添加到应用程序列表中，必须添加可执行文件本身。

WINSelect Kiosk 有以下三种工作方式：

- 一个或多个最大化的应用程序：用户可以使用 Windows 任务栏来选择这些程序。启用的方法是使用添加按钮选择一系列应用程序，然后选中所添加的应用程序旁边的复选框。
- 应用程序被选定但不最大化：用户可以通过 WINSelect Kiosk 面板访问应用程序。配置的方法是使用添加按钮选择一系列应用程序，但不选中复选框。用户可以使用 WINSelect Kiosk 面板来启动这些应用程序。

- 应用程序的选定，大小和位置都由管理员指定：配置方法是选择一系列应用程序，并选中保持应用程序窗口的当前大小和位置复选框。

Kiosk 面板在启动时会最小化到任务栏。

要从 Kiosk 列表中删除某个可执行文件，请选择该可执行文件，然后单击 "删除"。

当 "Kiosk 模式" 已启用时，下列设置将自动应用并且无法禁用：

- 任务管理器被禁用
- 禁止对任务栏和开始菜单执行右键单击操作
- 任务栏图标被隐藏（系统托盘，时钟）
- 开始按钮完全被禁用
- 应用程序被禁用
- 所有 UNC（通用命令惯例）路径被禁用
- Internet Explorer 和 Firefox 的打印功能被禁止

单击 "应用" 将保存更改并创建 Kiosk 设置。要使更改生效，需要进行注销。

WINSelect Kiosk 面板

当工作站启用了 WINSelect Kiosk 时，选定的应用程序会出现在 WINSelect Kiosk 面板上。默认情况下，此面板在启动时会最小化到任务栏。单击任务栏可以使 WINSelect Kiosk 面板最大化。



使用 WINSelect 向导模式

登录窗口提供了进入 "向导模式" 的选项。向导是一个精简版的管理控制台，提供了有限的选项来锁定工作站。

当管理员希望快速创建 Kiosk 或希望限制对开始菜单，任务管理器和 Windows 资源管理等 Windows 功能进行访问时，最适合使用向导程序。

向导程序首先显示如下所示的屏幕：



接着将显示 "Kiosk 模式" 屏幕。要跳过此步，请不要选中 "启用" 复选框，并单击 "下一步"。



1. 选择 "启用" 创建一个 Kiosk。
2. 如果 "启用" 已选中，单击 "添加" 列出所有可以添加到 Kiosk 模式的可执行文件。

选择 "保持应用程序窗口的当前大小和位置" 复选框对桌面视图进行自定义。此功能会立即打开选定的 Kiosk 应用程序，管理员可以随后对窗口大小和位置进行设置。设置完毕后用户无法移动或重新设置窗口大小。

此功能一旦启用，除非返回 WINSelect，否则不能更改窗口的大小和位置。

- 单击 " 下一步 "。
- 将显示 " 开始菜单 " 屏幕。



- 选择配置开始菜单的三个可用选项之一。开始菜单可以完整显示其中包含的每项功能。如果允许用户访问诸如 " 搜索 "、" 运行 " 和 " 设置程序访问和默认 " 的功能，可以从列表中选择这些功能。要禁止用户访问整个开始菜单，请选择 " 禁用所有开始菜单项 "。
- 选择是否要禁止右键单击开始菜单选项。这将禁止用户浏览和搜索 Windows 系统。选择 " 启用经典样式的开始菜单 " 选项将启用经典样式的开始菜单，其外观和有限的功能方面与 Windows 2000 开始菜单一致。



如果启用了 Kiosk 模式，则无法对此节点进行更改。

- 单击 " 下一步 "。
- 将出现 " 任务管理器 / Windows 资源管理器 " 屏幕。这些选项也可以在管理控制台的 [系统](#) 节点中找到。



7. 选择要在任务管理器和 Windows 资源管理器中禁用的选项。

选择"禁用任务管理器 (Ctrl+Alt+Del)"复选框将禁用热键 Ctrl+Alt+Delete，用户将无法访问任务管理器或重新启动计算机。

选择"禁止右键单击"复选框，用户将无法浏览工作站的目录。



如果启用了 Kiosk 模式，"禁用任务管理器"和"禁用 UNC 路径"选项将不可用。

8. 单击"下一步"。

将显示控制面板屏幕。这些选项也可以在管理控制台的[控制面板](#)节点中找到。



9. 选择配置控制面板的三个可用选项之一。如果选择只禁用选定的小程序，请在列表中选择要禁用的特定小程序。
10. 要向列表中添加小程序，请在指定"小程序"字段中输入小程序名称，然后单击"添加"。
- 要删除小程序，请在列表中选择该小程序，然后单击"删除"。
11. 单击"完成"。此时将显示下列对话框。单击"是"是"启动管理控制台"。

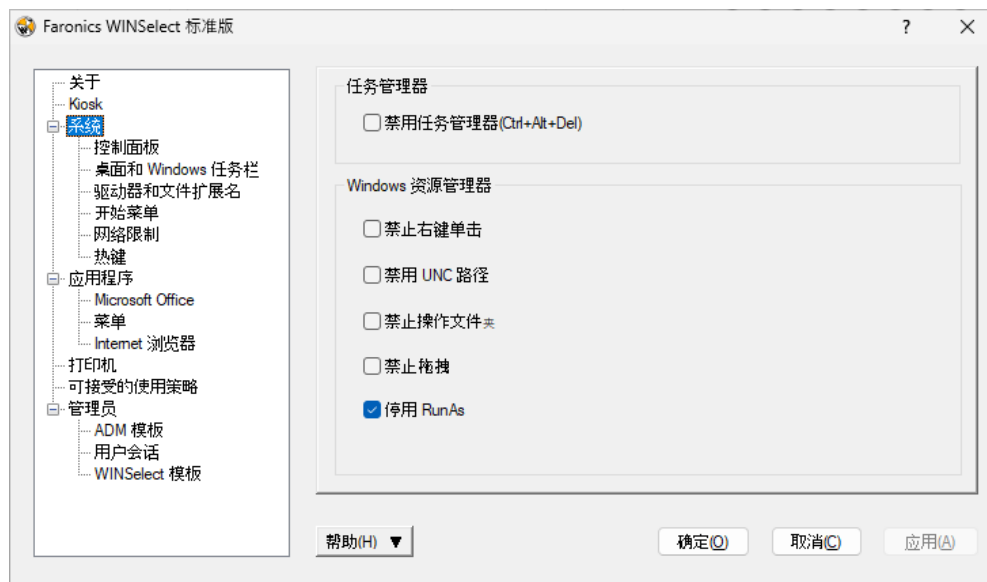
由于向导程序仅提供了典型的配置选项，管理员可以稍后启动管理控制台配置所有选项。



所有使用向导程序配置好的选项都将保留到管理控制台，但是仍可以修改。

系统

通过系统节点，您可以对系统范围内的选项进行配置。



要禁用任务管理器，请选择 " 禁用任务管理器 "。这将禁止用户访问任务管理器，并确保当前正在运行的任务和进程只能被授权用户终止。

选择 " 禁止右键单击 " 可以禁止用户在 Windows 资源管理器中访问各种命令，例如查看，粘贴，复制和属性。

选择 " 禁用 UNC (通用命名惯例) 路径 " 可以禁止用户访问共享网络资源。

选择 " 禁止操作文件夹 " 可以禁止对文件夹进行重命名，移动或删除操作。这将禁止用户在 Windows 资源管理器中重命名文件夹或更改文件夹的位置。

选择 " 禁止拖放 " 可以禁止用户将文件和文件夹移动至其他位置。此选项还会禁止在所有应用程序中通过拖拽鼠标指针来选择文本和图片。

选择 " 禁用 RunAs "，禁止以其他用户身份运行程序。



启用 Kiosk 模式时，" 禁用任务管理器 " 和 " 禁用 UNC 路径 " 选项会自动启用并且不能进行配置。

控制面板

控制面板节点提供的选项用于限制 Windows 控制面板小程序的显示。Windows 控制面板可以访问，但其中的图标可能被选择性地隐藏。



某些控制面板设置仍可通过命令行或运行对话框进行访问和更改。

要允许访问整个控制面板，请选择“显示小程序”。这样即可显示工作站控制面板中的每个小程序。

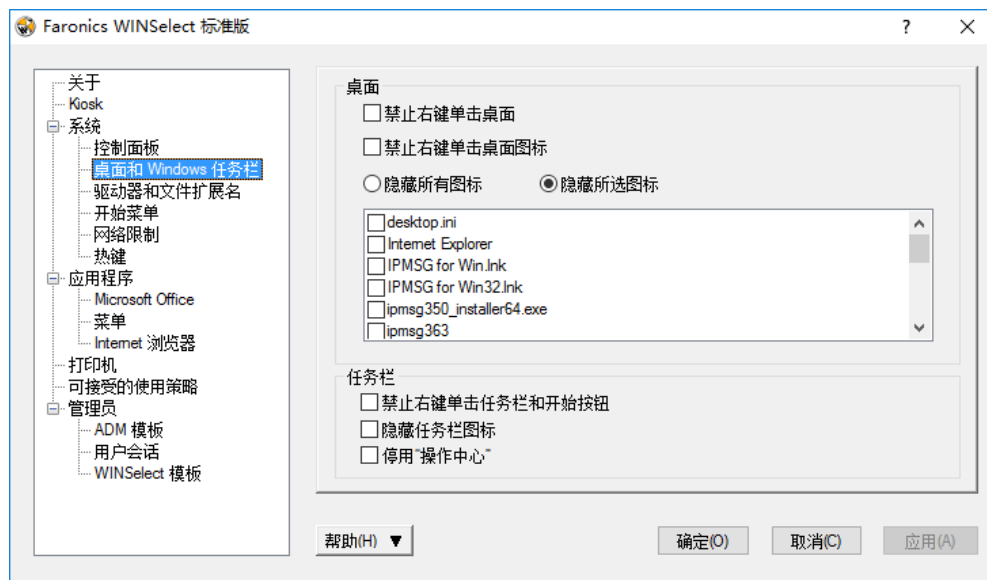
要禁止访问各控制面板小程序，请选择“隐藏所有小程序”。“显示小程序”和“隐藏所有小程序”并非针对任何特定小程序进行允许或限制。

要指定对特定小程序进行限制，请单击“隐藏所选小程序”或选中要限制访问的小程序旁边的复选框。如果小程序旁边的复选框未被选择，则表明该小程序是可显示和访问的。

要向列表中添加小程序，请在“指定小程序”字段中输入小程序名称，然后单击“添加”。要删除小程序，请在列表中将其中突出显示，然后单击“删除”。删除的小程序仍然会显示在控制面板中。删除操作只是将其从 WINSelect 的控制面板小程序列表中删除。

桌面和 Windows 任务栏

桌面和 Windows 任务栏节点提供的选项用于限制工作站桌面和 Windows 任务栏的使用。



桌面

- 禁止右键单击桌面 – 选择此选项可禁止右键单击桌面。用户将无法访问右键单击菜单和命令，如新建和属性。
- 禁止右键单击桌面图标 – 选择此选项可禁止右键单击桌面图标。用户将无法访问某些命令（如打开）。用户也无法删除或重命名快捷方式。
- 隐藏所有图标 – 选择此选项可隐藏所有桌面图标。
- 隐藏所选图标 – 选择必须隐藏的图标。

任务栏

- 禁止右键单击“任务栏”和“开始”按钮 – 选择此选项可禁止右键单击“任务栏”和“开始”按钮。
- 隐藏任务栏图标 – 选择此选项可隐藏所有任务栏图标。
- 停用“操作中心” – 选择此选项可停用操作中心。



如果启用了 Kiosk 模式，则无法对此节点进行更改。在系统节点中禁止右键单击，“桌面和 Windows 任务栏”节点中的两个禁止右键单击选项也会被禁用。

驱动器 and 文件扩展名

驱动器和文件扩展名节点提供的选项用于限制工作站内安装的各应用程序对驱动器和指定文件扩展名的访问。



通过选择各可用驱动器和文件扩展名旁边的复选框，可以选择要禁用的可用驱动器和文件扩展名。如需要，可使用“全选”或“取消全选”选项。

此功能一旦启用，文件和目录结构将不可见。例如，如果选择了所有驱动器，则不允许浏览其中包含的目录。如果未选中任何驱动器而是选择了某个文件扩展名，则该文件扩展名将在所有驱动器中被禁用。

如果系统驱动器被禁用，默认情况下并不会禁用对用户目录的访问。选择“禁止访问用户目录”可阻止访问。例如，如果 C: 被列为系统驱动器，选择 C 旁边的复选框将使“禁止访问用户目录”复选框可用。这时，管理员可以选中该复选框，限制用户访问目录 C:\Documents and Settings\User 文件夹。用户将只能访问桌面。只有当选中系统驱动器盘符的复选框时，此选项才可用。取消选中复选框将允许用户在自己的目录中创建和保存文件。

要禁止对可移动驱动器的访问，请选中可移动驱动器对应的复选框。此功能可禁止用户看到任何连接的可移动驱动器。要禁用文件扩展名，请选择要禁用的扩展名。要向列表中添加其他文件扩展名，可在提供的字段中输入扩展名，然后单击“添加扩展名”。

一旦启用，此功能将禁止用户访问或创建带有指定扩展名的文件。



安装 WINSelect 的过程中，如果连接了可移动驱动器，会为其指定驱动器盘符。建议安装和配置过程中不要连接可移动驱动器，以避免无意间向可移动驱动器应用了 WINSelect 设置。

开始菜单

开始菜单节点提供的选项用于限制对工作站开始菜单的访问。用户可以选择一个或多个选项来对开始菜单的访问进行自定义。



- 启用“开始”菜单 – 选择此选项可允许访问“开始”菜单。
- 禁用所有“开始”菜单项 – 选择此选项可完全禁用“开始”菜单。
- 禁用所选“开始”菜单项 – 选择此选项可禁用所选“开始”菜单项。选择要禁用的特定项目 / 操作系统版本的复选框。以下是可以禁用的“开始”菜单项列表。
- 禁止右键单击“开始”菜单项 – 选择此选项可禁止右键单击“开始”菜单，并禁止用户访问二级菜单。此选项不适用于 Windows 8.1。
- 启用经典样式的“开始”菜单 – 选择此选项可启用经典样式的“开始”菜单。此选项适用于 Windows 7 和以下版本。

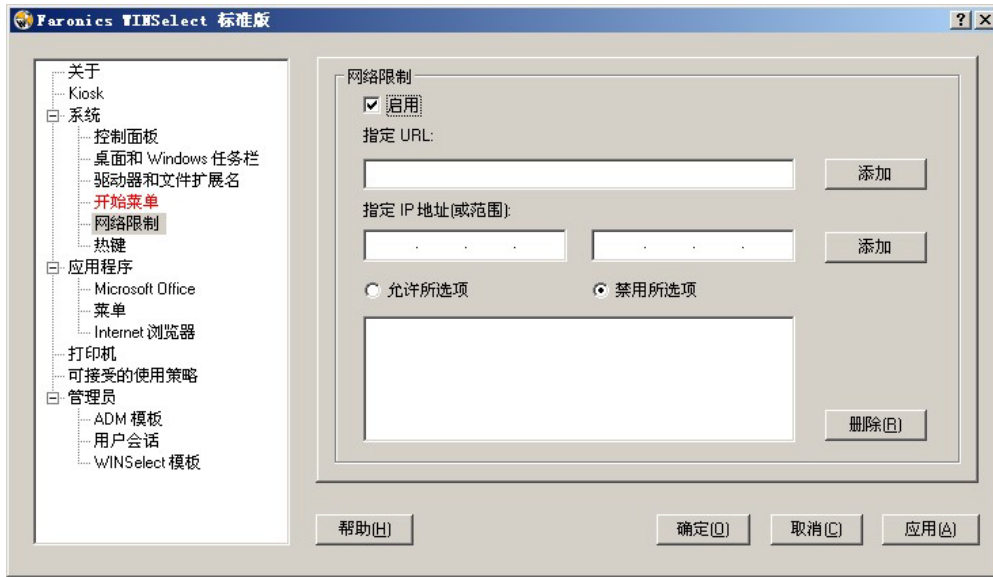
Windows 8.1 及更高版本

如果托管计算机上安装了 Windows 8.1，请选择下列选项：

- 选择此选项。如果不选择此选项，默认情况下，运行 Windows 8.1 的计算机将启动到开始屏幕。
- 隐藏任务视图（Windows 10 及更高版本）- 选中此复选框以在 Windows 10 及更高版本中禁用任务视图。任务视图允许您在计算机上当前运行的程序之间切换。
- 禁用卸载应用程序 – 选择此选项，可禁用用户卸载 Windows 8.1 应用程序。
- 禁用将应用程序固定到任务栏 – 选择此选项，可禁用用户将 Windows 8.1 应用程序固定到任务栏。
- 禁用右键单击开始屏幕的平铺和自定义 – 选择此选项，可禁用右键单击平铺开始屏幕的功能，也可禁用用户自定义开始屏幕的功能。
- 禁用 Xbox Game Bar – 选择此选项以禁用 Xbox Game Bar。

网络限制

网络限制节点提供了网络限制选项。管理员可以使用这些选项来限制对特定网站的访问。



要对工作站应用网络限制，请选择“启用”。

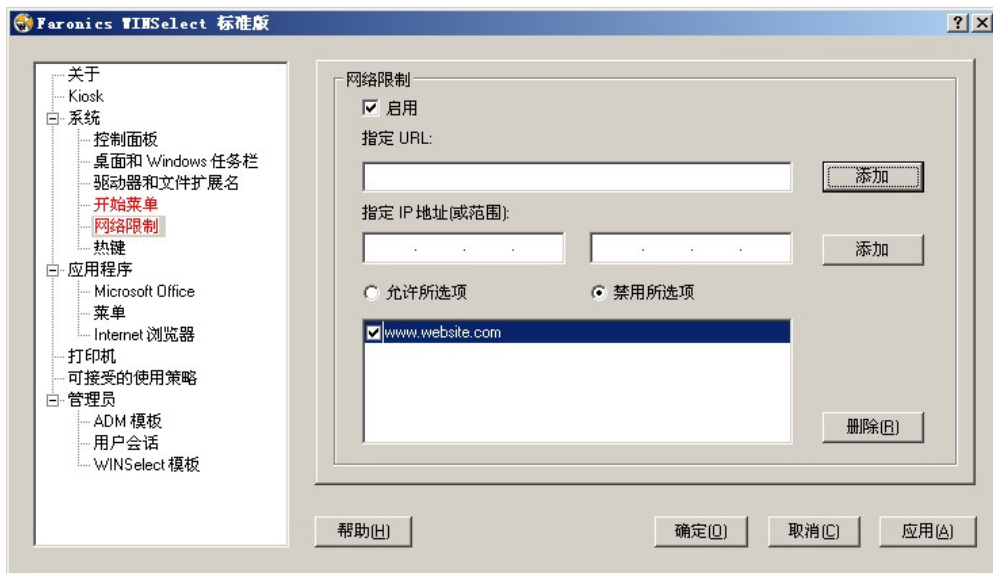
要对特定域名进行限制，请在“指定 URL”中输入该域名，然后单击“添加”。该域名将出现在列表中。

要对单个 IP 地址或一定范围内的 IP 地址进行限制，请在提供的字段中输入这些地址，然后单击“添加”。这些地址将出现在列表框中。

如果指定了一定范围内的地址，则该范围内的各个地址或者禁止访问，或者允许访问，具体取决于所选的单选按钮（允许所选项或禁用所选项）。

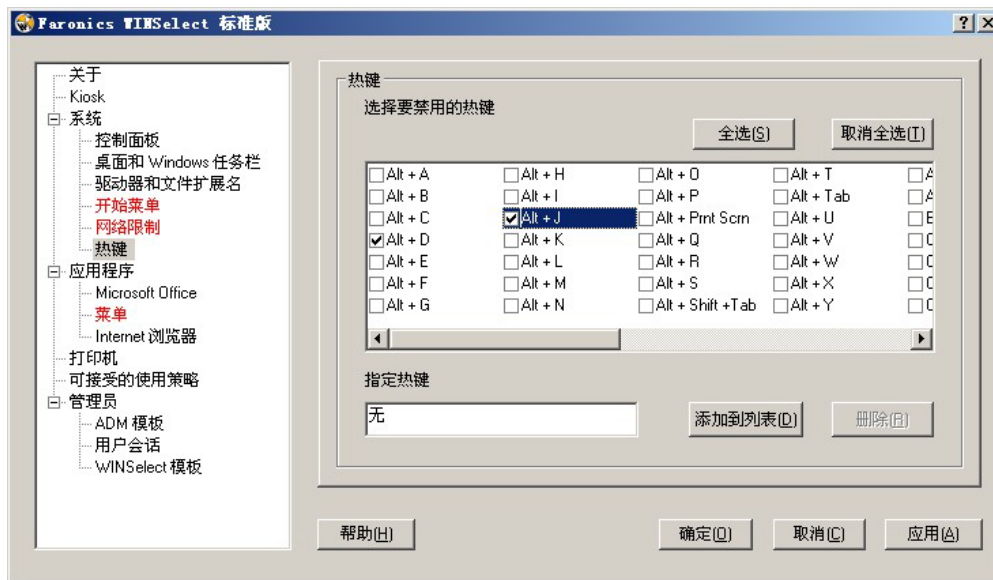
选择“允许所选项”或“禁用所选项”单选按钮指定列表的行为。程序会根据所选项来决定是限制还是允许选定的范围或域名。如果选择“允许所选项”，将允许访问所选的列表项。如果选择“禁用所选项”，将禁止访问所选的列表项。

要从列表框中删除项目，请选择该项目并单击“删除”。



热键

热键节点提供的选项用于限制特定热键在系统级别的使用。



从列表中选择要在工作站中禁用的热键。

单击 " 全选 " 或 " 取消全选 " 选择或取消选择所有热键。

未列出的热键也可以加入列表，只需输入按键组合并单击 " 添加到列表 " 按钮即可。

" 删除 " 选项只删除由管理员添加的自定义按键组合。

应用程序

应用程序节点允许用户自定义应用程序。

此选项在启用了 Kiosk 模式时不可用。如果管理员希望创建一个仅含有特定应用程序的 Windows 环境，但不是 WINSelect Kiosk，则可以在此节点中指定想要的应用程序。



要将 Program Files 文件夹中所有可用的 .exe 文件填入列表，请选择 "列出所有程序"。使用可用的选项以全选或取消全选应用程序，列出所有应用程序或将应用程序从列表中删除。

要添加单独的程序，请单击 "添加" 按钮。浏览到要添加的应用程序的 .exe 文件，然后单击 "打开"。

用户可以仅允许特定应用程序运行，也可以禁止特定应用程序运行。每个应用程序旁边都有一个选中的复选框以指明列表的行为。如果某个允许运行的应用程序要打开另一个应用程序，该应用程序必须也位于列表中。

程序是通过名称（而不是位置）来识别禁止运行的应用程序的。如果用户指定禁止运行某个应用程序，即便将其移至其他文件夹，WINSelect 仍将禁止打开该程序。

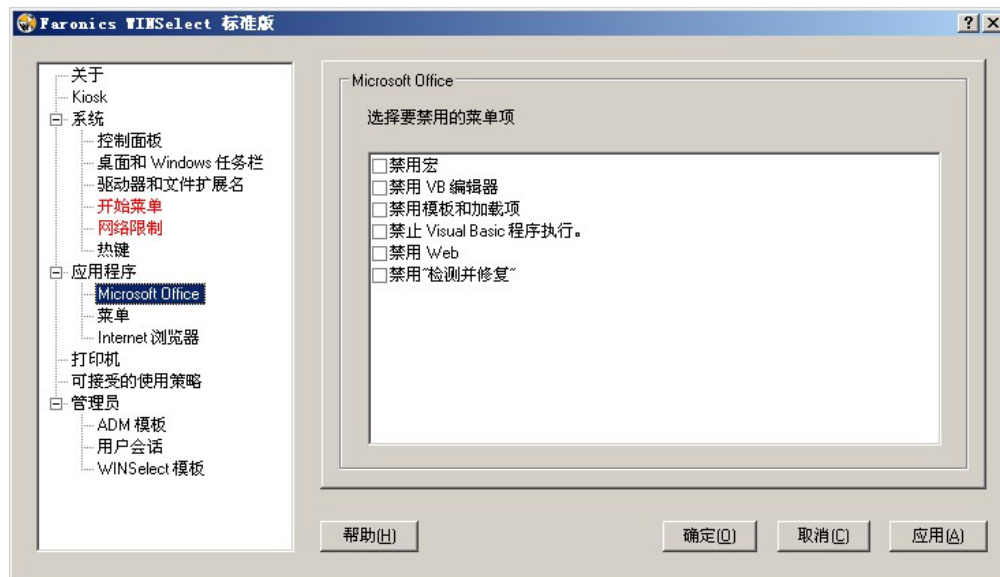


选择 Windows 系统文件夹内的应用程序可能会导致系统不稳定。

要删除的程序，请单击 "删除" 按钮。

Microsoft Office

Microsoft Office 节点提供的选项用于限制对 Microsoft Office 菜单项的访问。此节点列出了对 Microsoft Office 的管理功能，管理员可以使用这些功能禁止用户对这些设置进行未授权操作。



从列表中选择相应的菜单项，工作站上 Microsoft Office 应用程序的菜单项将随之受到限制。从列表中选择菜单项，然后单击应用。

通过选择程序旁边的复选框，可以禁用下列 Microsoft Office 程序：

- 禁用宏 – 将禁用宏和显示的快捷键。
- 禁用 VB 编辑器 – 将禁用宏，Visual Basic 编辑器和显示的快捷键。
- 禁用模板和加载项 – 将禁用 Microsoft Office 的模板和加载项。
- 禁止 Visual Basic 程序执行 – 将禁止执行 Visual Basic 程序。
- 禁用 Web – 将禁用 Microsoft Office 中的 Web 工具栏。
- 禁用检测并修复 – 将禁用 "帮助" 菜单上的 "检测并修复" 选项。

菜单

菜单节点提供的选项用于限制对选定应用程序内特定菜单项的访问。



WINSelect 将仅记录遵循 Microsoft 菜单结构的产品的菜单。如果产品的菜单结构不同，将无法正确记录菜单。

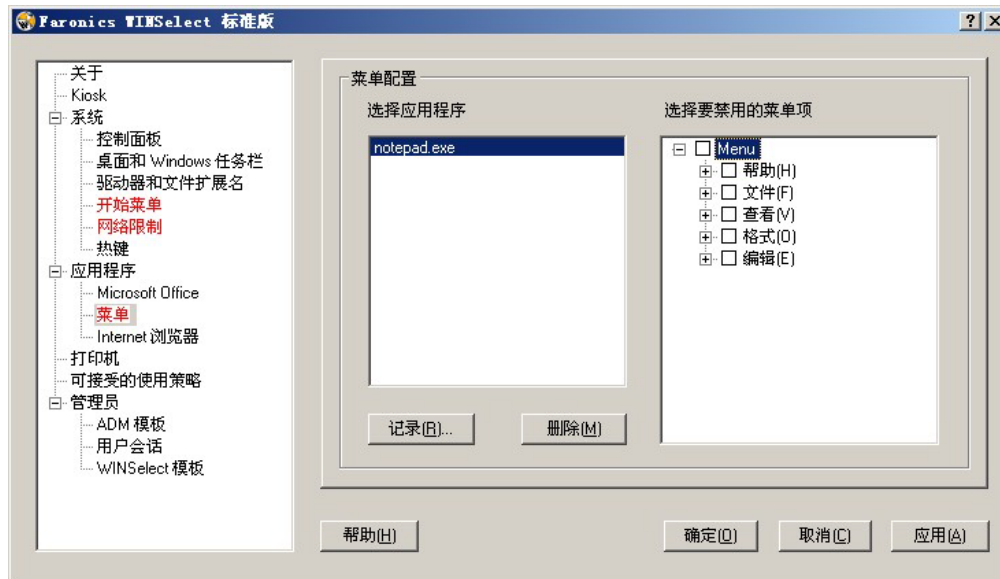
要记录要限制访问的菜单：

1. 选择一个特定的应用程序，方法是单击记录并浏览到该程序的可执行文件（.exe）。下面的示例选择了 "写字板" 应用程序。



2. 每次一个，打开要限制访问的菜单。WINSelect 菜单记录器会记录所选菜单。

3. 关闭应用程序。



WINSelect 会在左侧窗格中显示选择的 .exe 文件，在右侧窗格中显示管理员打开的菜单项。单击树形结构中的特定菜单命令，对这些菜单内的各个命令进行限制。

一旦启用限制，用户将只能访问应用程序内的命令，但无法使用它们。



如果已经选择了一系列菜单命令，则无法再对其进行更改。此时必须从菜单列表中删除该 .exe 文件，然后再重复上述过程。

Microsoft Office 菜单命令无法记录。

Internet 浏览器

Internet 浏览器节点提供的选项用于限制对 Internet 浏览器功能和菜单的访问。当用户需要访问 Internet，但不得保存位置，打印页面或访问收藏夹菜单等内容时，可启用这些选项。



选中 " 禁止右键单击复选框将禁止右键单击功能 "。这将禁止用户访问右键单击菜单以及保存链接或复制地址。

要禁止访问网络上存储的文件，请选择 " 禁止通过地址栏打开文件或文件夹 "。这将禁止用户打开本地驱动器上或 Internet 目录位置中的文件。

在提供的空白字段中可以指定工作站的浏览器主页。这是浏览器每次打开时所显示的网页。此设置将覆盖 Internet 浏览器中指定的主页。

用户可以从列表中选择浏览器，并选择要在该浏览器中禁用的菜单项。可以选择诸如 " 文件 "，" 查看 " 和 " 收藏夹 " 等菜单，选择后用户将无法访问这些菜单。

整个菜单以及菜单内的各个命令都可以禁用。选择顶层菜单旁的复选框禁用整个菜单，单击以展开菜单并勾选各个复选框来禁用菜单内的命令。

选择 "禁用 Internet Explorer "的"收藏夹"菜单复选框将禁用所保存的经常访问网站的列表。用户将无法查看"收藏夹"列表，也无法为新收藏的网页建立书签。

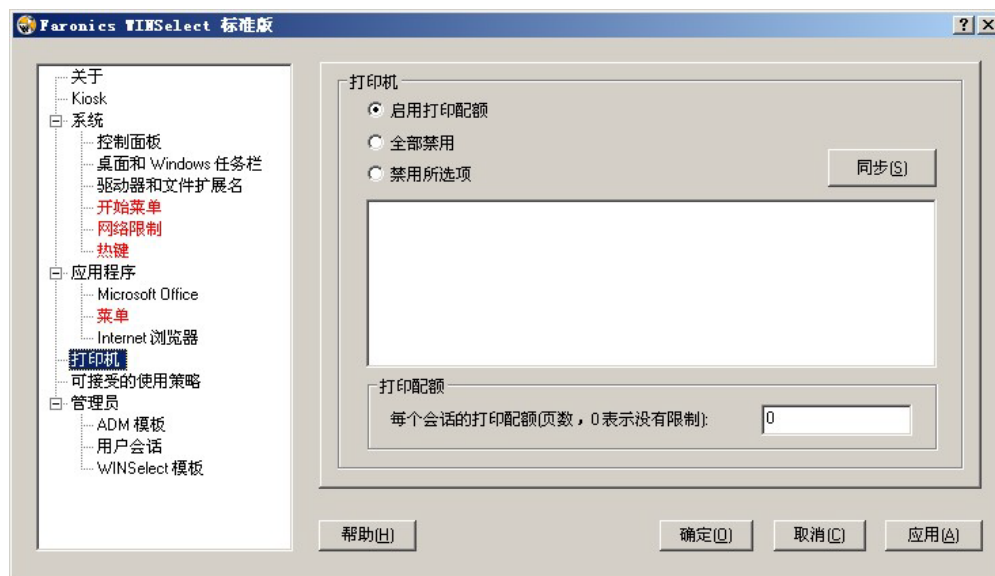


" 禁用右键单击 "，" 禁用菜单 " (或子菜单项) 以及 " 禁用上下文菜单 " (或子菜单项) 将使选定的菜单或子菜单项显示为灰色。禁用后，菜单或上下文菜单仍会显示，但其中选项则无法选择。

打印机

打印机节点提供的选项用于限制对连接到工作站的可用打印机的访问。该区域会显示工作站的打印机列表。使用此功能可以对打印机进行完全限制，也可以允许用户在一台或更多选定的打印机上打印特定数量的材料。

对脱机打印机的访问也可以进行限制。记住这一点非常有用，因为脱机打印机仍然可以接收打印作业。



选择配置打印机访问权限的三个可用选项之一。“启用打印配额”选项不会禁用任何打印功能，只是对每个用户可以通过工作站打印的页数设置了限制。如果您选择指定打印配额，请在提供的框中输入每个会话可以打印的页数。输入 0（零）表示没有限制。

全部“禁用”选项将禁止使用任何添加到工作站的打印机进行打印作业。如果要仅禁用选定的打印机，请从列表中选择特定的打印机，然后选择“禁用所选项”。

有关添加和连接打印机的详细信息，请参阅 Windows 相关文档。

可接受的使用策略

可接受的使用策略节点允许工作站在启动时显示一份 "可接受的使用策略 (AUP)"。通过此功能，管理员可以在用户每次登录到工作站时指定使用工作站的条件。在使用工作站之前，用户必须接受此策略。

导入文件的大小不限，只有扩展名为 .rtf 的文件才可以导入。



要启用此功能，请选择 "在工作站启动时显示 AUP"。启用此设置后，用户要访问工作站，就必须接受指定的策略。

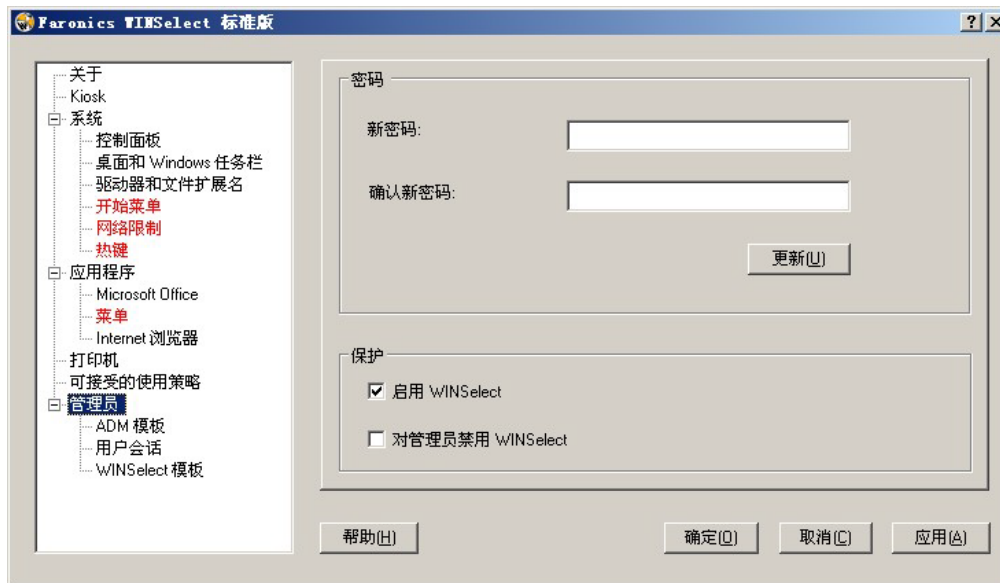
单击导入并浏览到含有 AUP 文字内容的 .rtf 文件的所在位置。



WINSelect 不会强制执行导入的 "可接受的使用策略" 中规定的条款。

管理员

管理员节点用于按管理员的要求更改密码，以及启用或禁用 WINSelect。



密码

要设置新密码，请在“新密码”字段中键入新的密码。输入并确认新密码。单击“应用”以应用新密码。新密码将替代 WINSelect 安装后初始设置的密码。只能设置一个管理员密码。

保护

选择“启用 WINSelect”可以在工作站上启用 WINSelect，如果对管理员禁用了 WINSelect，也可以执行此操作。

如果“对管理员禁用 WINSelect”复选框被选中，WINSelect 中指定的限制条件将对使用管理员密码登录的用户无效。

ADM 模板

Active Directory 管理 (ADM) 模板节点提供的选项用于导入和配置 .adm 模板。由于 WINSelect 为管理员提供了编辑 "组策略" 设置的界面，管理员可以创建自己的 .adm 模板来补充 WINSelect 的功能。

有关详细信息，请参考 Microsoft 提供的有关 [Active Directory 管理](#) 的技术支持文章。



选择 "导入" 可以添加 .adm 文件。导入 .adm 模板后，会在 C:\WINDOWS\inf 下创建一个 WINSelect.adm 文件。

一旦打开了 .adm 文件，选择配置可打开 "组策略编辑器" 进行更改。

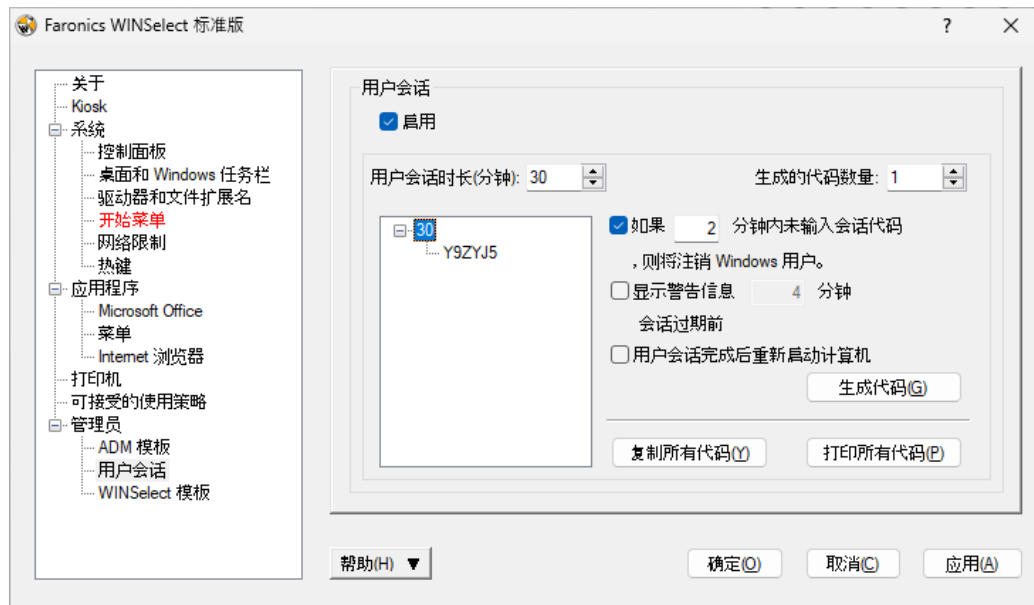
删除 ADM 模板并不会删除已经应用的设置。删除操作只是从 WINSelect 控制面板中删除模板。要进行更改，必须选择配置或使用 Windows 的 "注册表编辑器"。



ADM 模板只能在工作站上进行配置。一次只能有一个活动的 ADM 模板。

用户会话

用户会话节点提供的选项用于创建有限持续时间的用户会话。此功能允许管理员指定用户登录工作站的时长。



要启用 "用户会话" 功能，请确保启用复选框已选中，并执行下列步骤：

1. 从下拉列表中为会话选择 "用户会话时长 (分钟)"。时间值范围为 15 至 120 分钟。
2. 在 "生成的代码数量" 下拉列表中选择要生成的会话代码数量。计数值范围从 1 到 100。
3. 如在 X 分钟内未输入会话代码则会注销 Windows 用户 – 选择此选项可以禁用会话计时器最多 120 分钟。禁用后，用户会话未限制时长，并在计算机中保持登录状态。
4. 要显示警告消息，请选择 "会话过期 x 分钟前显示警告消息" 复选框。为 x 指定一个值，该值要介于 1 和最短用户会话时长 -1 之间。

例如，如果您选择了三组时长分别为 15、30 和 60 分钟的用户会话，为警告设置的 x 值必须介于 1 到 14 之间。

5. 要在用户会话结束之后重新启动计算机，请选择 "用户会话完成后重新启动计算机" 复选框。
6. 单击 "生成代码"。
7. 单击 "确定"。



要应用 "用户会话" 设置，必须启用 WINSelect 保护。如果 WINSelect 保护未启用，请在 "管理员" 节点中选中 "启用 WINSelect" 复选框。

Windows 注销（以应用新设置）后，会提醒下一位使用工作站的用户在用户会话开始时输入生成的代码：

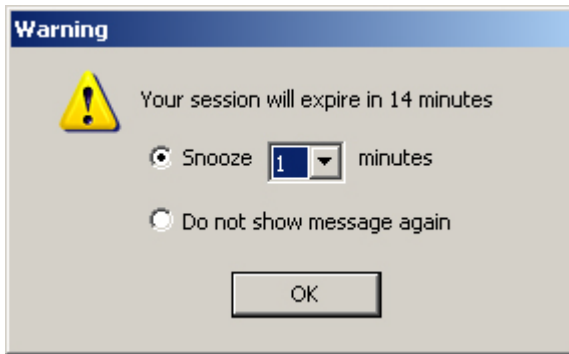


如果您是管理员，可以选中“管理员”复选框。此时将显示 WINSelect 登录屏幕。您可以输入管理员密码，在“管理员”模式下启动 WINSelect。如果您以工作站用户的身份登录，并且会话达到了指定的时长，则会显示一个对话框，要求输入新的代码。用户只有在输入了新的代码之后，方可使用工作站。如果未输入新代码，会话将过期。代码一旦使用，将自动从网络上的所有工作站中删除。如果您以管理员身份登录，用户会话将永不过期。

使用代码登录到计算机之后，屏幕上方会显示如下所示的状态栏。



如果在“用户会话”节点下选中了“会话过期 x 分钟前显示警告消息”复选框，系统会在会话过期前 x 分钟会显示一条警告消息。



单击“暂停”并从下拉列表中选择分钟数。单击“确定”。警告消息将在选定时长后再次显示。

如果您不希望再次显示警告消息，请单击“不再显示消息”，然后单击“确定”。

管理员可以在此节点中为多个会话时长创建多个代码，如果仅有一个代码需要打印，可以右键单击要打印的代码，然后选择“打印”。

要删除单个代码，请右键单击“该代码”，然后选择“删除”。要删除一组代码，请右键单击列表中的第一个节点，然后选择“删除”。

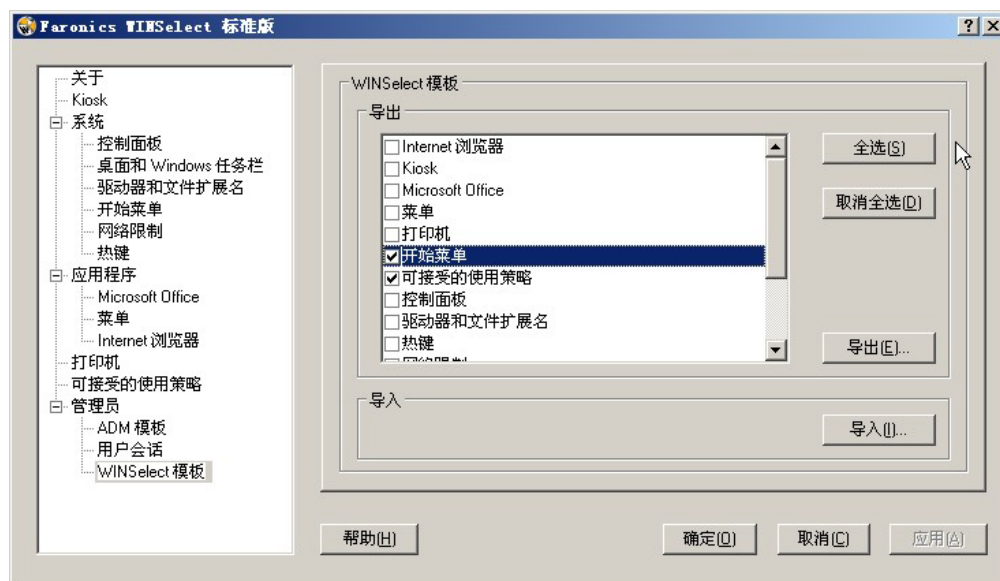
单击“复制所有代码”将所有生成的代码复制到剪贴板。您可以启动自己喜欢的程序并粘贴代码。

单击“打印所有代码”使用默认的打印机打印生成的所有代码。

WINSelect 模板

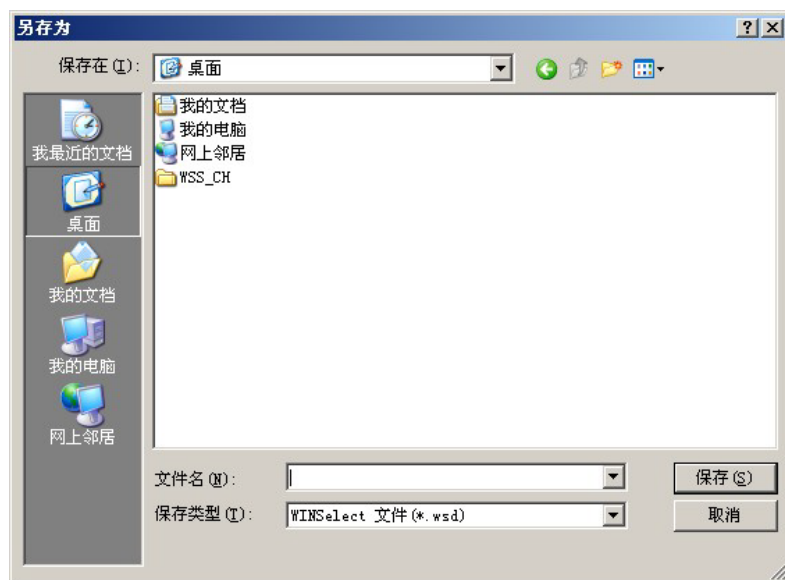
WINSelect 模板节点提供的选项用于将所有配置的 WINSelect 设置导出为 WINSelect 模板。之后可以将此模板部署到受 WINSelect 保护的任意数量的工作站。

此模板以专有文件格式保存，只能使用 WINSelect 打开。



要创建 WINSelect 模板，请在 WINSelect 的各节点中选择所有要加入模板中的设置。如需要，可使用 "全选" 或 "取消全选" 选项。单击 "导出"，浏览到模板要保存到的位置，然后使用唯一的名称保存模板。

要导入 WINSelect 模板，请单击 "导入"，然后浏览到要导入的模板所在的位置。



附录 A 用户方案

下面两个用户方案根据工作站要完成的任务概述了可能的 WINSelect 配置。实际应用中也可能出现其他方案。

用户 1: 图书馆系统管理员

工作站功能	建议的配置
允许用户访问 Internet，图书馆卡片目录和有限的文字处理功能。	启用 Kiosk 模式，允许运行下列应用程序： <ul style="list-style-type: none"> • Internet Explorer (IEXPLORE.EXE) . • Microsoft Word (WINWORD.EXE) .
禁止用户使用聊天程序或电子邮件程序。	设置 Internet Explorer 为启动后默认的最大化的应用程序。
已经设置了内容过滤器对不当网站和其他基于 Web 的游戏或程序进行拦截。	应用 " 可接受的使用策略 " 消息，说明在工作站上允许执行何种操作。
用户使用计算机时每次会话的时间要限制为 30 分钟。	启用 " 用户会话 " 功能，并生成一组访问代码。
用户在每次会话期间只可以打印指定页数的材料。	启用打印机限制功能，对打印页数设置具体限制。

用户 2: 企业 IT 管理员

工作站功能	建议的配置
用户需要访问 Microsoft Office 套件。	配置系统节点，禁止用户访问任务管理器，并禁用 UNC 路径。
用户需要访问电子邮件，以及访问网络文件夹来保存信息。 需要禁止用户在 C:\ 驱动器上保存信息或访问其中的任何位置，包括他们自己的配置文件。	配置 " 应用程序和 Internet 浏览器 " 节点，禁止用户通过地址栏打开文件或文件夹。
用户不得在工作站上安装任何游戏。	在 " 应用程序 " 节点中进行配置，禁止任何不得运行的应用程序 (游戏) 。
应当取消对 Internet 访问进行过滤。	配置驱动器和文件扩展名，以禁止访问 C:\ 配置开始菜单，使用经典布局并禁用任何日常操作不需要的应用程序。 配置控制面板，隐藏所有小程序。 隐藏所有桌面图标。