



FARONICS
ANTI-EXECUTABLE[™]
STANDARD

Protección ABSOLUTA contra ejecutables no autorizados

Guía de usuario



FARONICS[™]
Intelligent Solutions for ABSOLUTE Control

www.faronics.com



Modificado por última vez: 2026

©1999–2026 Faronics Corporation. Todos los derechos reservados. Faronics, Deep Freeze, Deep Freeze Cloud, Faronics Deploy, Faronics Core Console, Faronics Anti-Executable, Faronics Anti-Virus, Faronics Device Filter, Faronics Data Igloo, Faronics Power Save, Faronics Insight, Faronics System Profiler y WINSelect son marcas comerciales y/o marcas registradas de Faronics Corporation. El resto de los nombres de productos y compañías son marcas comerciales de sus respectivos dueños.



Contenido

| | |
|---|-----------|
| Prólogo | 5 |
| Información importante | 6 |
| Acerca de Faronics | 6 |
| Documentación del producto | 6 |
| Soporte Técnico | 7 |
| Información de contacto | 7 |
| Definición de términos | 8 |
| Introducción | 10 |
| Descripción general de Anti-Executable | 11 |
| Acerca de Anti-Executable | 11 |
| Ediciones de Anti-Executable | 11 |
| Requisitos del sistema | 12 |
| Licencia de Anti-Executable | 13 |
| Instalación de Anti-Executable | 15 |
| Descripción general de la instalación | 16 |
| Instalación de Anti-Executable Standard | 17 |
| Acceso a Anti-Executable Standard | 20 |
| Uso de Anti-Executable | 21 |
| Descripción general | 22 |
| Configuración de Anti-Executable | 23 |
| Ficha Estado | 24 |
| Verificación de la información del producto | 24 |
| Habilitación de la protección Anti-Executable | 25 |
| Modo mantenimiento de Anti-Executable | 25 |
| Ficha Lista de control de ejecución | 26 |
| Ficha Usuarios | 27 |
| Agregado de un Administrador o Usuario de confianza de Anti-Executable | 27 |
| Eliminación de un Administrador o Usuario de confianza de Anti-Executable | 29 |
| Habilitación de contraseñas de Anti-Executable | 29 |
| Ficha del Modo de ejecución temporal | 30 |
| Activación o desactivación del Modo de ejecución temporal | 31 |
| Ficha Setup (Configuración) | 32 |
| Configuración de Informe de eventos en Anti-Executable | 32 |
| Monitorear la ejecución de DLL | 32 |
| Monitorear la ejecución de JAR | 33 |
| Monitorear la ejecución de VBScript | 33 |
| Monitorear la ejecución de secuencias de comando de PowerShell | 33 |
| Funcionalidad del Modo invisible de Anti-Executable | 33 |
| Opciones de compatibilidad | 33 |
| Personalización de alertas | 34 |
| Ficha Informe | 36 |
| Desinstalación de Anti-Executable | 37 |
| Desinstalación de Anti-Executable Standard | 38 |





Prólogo

Faronics Anti-Executable es una solución que garantiza la seguridad de unto final al permitir que los ejecutables aprobados se ejecuten en una estación de trabajo o un servidor.

Temas

[Información importante](#)

[Soporte Técnico](#)

[Definición de términos](#)



Información importante

Esta sección contiene información importante acerca de Anti-Executable.

Acerca de Faronics

Faronics brinda software que ayuda a administrar, simplificar y proteger entornos multiusuarios de informática. Nuestros productos aseguran una disponibilidad de estaciones de trabajo del 100% y ha liberado al personal de TI de los tediosos problemas de software y soporte técnico. Impulsadas por su orientación al cliente, las innovaciones tecnológicas de Faronics benefician a instituciones educativas, centros de atención de la salud, bibliotecas, organizaciones gubernamentales y empresas.

Documentación del producto

Los siguientes documentos integran el conjunto de documentación técnica de Faronics Anti-Executable:

- Guía del usuario de Faronics Anti-Executable: Este documento le indicará cómo usar el producto.
- Notas de la versión de Faronics Anti-Executable : Este documento enumera las nuevas funciones, los temas conocidos y los temas cerrados.
- Historial de funciones de Faronics Anti-Executable: Este documento enumera las funciones nuevas.
- Faronics Anti-Executable readme.txt — Este documento lo guiará a través del proceso de instalación.



Soporte Técnico

Hemos puesto todo nuestro esfuerzo para diseñar un software de fácil utilización y que no presente inconvenientes. De presentarse alguno, póngase en contacto con nuestro Soporte Técnico.

Web: support.faronics.com

Correo electrónico: support@faronics.com

Llame sin cargo (Norteamérica): 1-800-943-6422

Llamada local: 1-604-637-3333

Horario: De lunes a viernes, de 7:00 a. m. a 5:00 p. m. (hora del Pacífico)

Información de contacto

Sede central:

Faronics Corporation

609 Granville St., Suite 1400

Vancouver, BC V7Y 1G5, Canadá

Web: www.faronics.com

Correo electrónico: sales@faronics.com

Teléfono: 800-943-6422 o 604-637-3333

Fax: 800-943-6488 o 604-637-8188

Horario: De lunes a viernes, de 7:00 a. m. a 5:00 p. m. (hora del Pacífico)

Faronics Technologies USA Inc.

5506 Sunol Blvd, Suite 202

Pleasanton, CA, 94566 USA

Faronics EMEA

8, The Courtyard, Eastern Road

Bracknell, Berkshire

RG12 2XB, United Kingdom

Faronics Pte Ltd

160 Robinson Road

#05-05 SBF Center

Singapore 068914



Definición de términos

| Término | Definición |
|---|--|
| Alerta | El diálogo de notificación que aparece cuando se realiza un intento de iniciar un ejecutable no autorizado. Los administradores de Anti-Executable pueden especificar el mensaje y la imagen que se muestra en las alertas. |
| Administrador de Anti-Executable | Los administradores de Anti-Executable tienen acceso a todas las opciones de configuración de Anti-Executable. Pueden administrar usuarios de Anti-Executable, ajustar la protección de Anti-Executable como <i>Habilitada</i> o <i>Deshabilitada</i> y desinstalar/actualizar Anti-Executable. |
| Usuario de confianza de Anti-Executable | Pueden ajustar la protección de Anti-Executable como <i>Habilitada</i> o <i>Deshabilitada</i> . Los Usuarios de confianza no pueden desinstalar/actualizar Anti-Executable. |
| Ejecutable | Cualquier archivo que puede ser ejecutado por el sistema operativo. Los archivos ejecutables administrados por Anti-Executable tienen la extensión <i>.scr</i> , <i>.jar</i> , <i>.bat</i> , <i>.com</i> o <i>.exe</i> . Los archivos de Biblioteca de vínculos dinámicos con la extensión <i>.dll</i> se pueden administrar si se configuran en la ficha Configuración. |
| Lista de control de ejecución | Una Lista de control de ejecución define cómo debe manejar Anti-Executable un archivo o un Editor. La Lista de control de ejecución define si el archivo debe estar Permitido o Bloqueado. |
| Usuario externo | Cualquier usuario que no es un administrador de Anti-Executable ni un usuario de confianza de Anti-Executable. Un usuario externo puede ejecutar sólo los ejecutables autorizados y no tiene control de la configuración de Anti-Executable. Esta restricción se aplica independientemente de los derechos del usuario asignados por el sistema operativo. |
| JAR | Un JAR (Archivo Java) es un formato de archivo que contiene muchos archivos de clases Java y metadatos asociados y recursos (texto, imágenes, etc.) en un archivo para distribuir el software de aplicación o las bibliotecas en la plataforma Java. |
| Modo Mantenimiento | Cuando está en Modo mantenimiento, los archivos ejecutables nuevos agregados o modificados se agregan automáticamente a la Lista de control local. |



| Término | Definición |
|----------------------------------|--|
| Protección | Cuando está <i>Habilitada</i> , esta configuración indica que Anti-Executable está protegiendo a un equipo de acuerdo con una Lista de control central y una Lista de control local. Cuando se establece la opción Disabled (Deshabilitado), es posible ejecutar cualquier archivo ejecutable en el equipo. |
| Editor | Un editor es un creador de un archivo. Un editor valida el archivo con una firma digital. Anti-Executable usa el nombre del editor, el nombre del archivo del producto y los detalles sobre la versión para identificar los archivos creados por un editor. |
| Modo invisible | El Modo invisible es un grupo de opciones que controlan la indicación visual de la presencia de Anti-Executable en un sistema. El Modo invisible ofrece la opción de que el Administrador oculte el icono de Anti-Executable en la bandeja de sistema de Windows y de que no se muestre la Alerta. |
| Modo de ejecución temporal | El Modo de ejecución temporal les permite a los usuarios ejecutar cualquier archivo ejecutable sin ninguna acción de Anti-Executable durante un período especificado. Durante este período, el usuario tiene permitido ejecutar cualquier archivo ejecutable sin restricciones de ningún tipo. Los ejecutables bloqueados no se pueden ejecutar. |
| Ejecutable de confianza | Un ejecutable de confianza puede iniciar otros archivos ejecutables que en sí mismos no están autorizados. |
| Archivo ejecutable no autorizado | Un ejecutable no autorizado es un archivo que no tiene permitida la ejecución. |



Introducción

Anti-Executable asegura una productividad total de las terminales al permitir que solo las aplicaciones aprobadas se ejecuten en un equipo o servidor. Todos los demás programas — ya sea no deseados, sin licencia o simplemente innecesarios — serán bloqueados y no podrán ejecutarse jamás.

Temas

[Descripción general de Anti-Executable](#)

[Requisitos del sistema](#)

[Licencia de Anti-Executable](#)



Descripción general de Anti-Executable

Acerca de Anti-Executable

Faronics brinda software que ayuda a administrar, simplificar y proteger entornos multiusuarios de informática. Nuestros productos aseguran una disponibilidad de estaciones de trabajo del 100% y ha liberado al personal de TI de los tediosos problemas de software y soporte técnico. Impulsadas por su orientación al cliente, las innovaciones tecnológicas de Faronics benefician a instituciones educativas, centros de atención de la salud, bibliotecas, organizaciones gubernamentales y empresas.

Ediciones de Anti-Executable

Existen cuatro ediciones disponibles de Faronics Anti-Executable. Ya sea si usted tiene servidores o estaciones de trabajo, si trabaja en forma independiente o como parte de una red, Anti-Executable le proporcionará la protección que usted necesita. Elija la edición de Anti-Executable que mejor se adapte a sus necesidades:

| Edición | Usar Anti-Executable para proteger |
|-------------------|---|
| Standard | Un solo equipo independiente cargado con un sistema operativo que no sea de servidor. |
| Server Standard | Un solo equipo independiente cargado con un sistema operativo de servidor. |
| Enterprise | Computadoras locales cargadas con un sistema operativo que no sea de servidor. |
| Server Enterprise | Equipos múltiples cargados con sistemas operativos de servidor. |



Requisitos del sistema

Anti-Executable se puede instalar en los siguientes sistemas operativos:

- Ediciones de 32 y 64 bits de Windows 7, Windows 8.1, Windows 10 hasta la versión 22H2 y Windows 11 hasta la versión 22H2.
- Windows Server 2008 R2, Windows Server 2012, Windows Server 2016, Windows Server 2019 y Windows Server 2022.



Licencia de Anti-Executable

Anti-Executable está disponible en versiones completa y de evaluación. Se puede descargar una versión de evaluación gratuita del sitio Web de Faronics (www.faronics.com). Esta versión será completamente operativa durante los 30 días posteriores a la instalación. Una versión de evaluación caducada no protegerá un equipo y debe desinstalarse o actualizarse a una versión completa. La versión completa requiere una clave de licencia válida para poder proteger el equipo.



Las ediciones para servidor de Anti-Executable no pueden ser instaladas en un sistema operativo que no sea de servidor. Las claves de licencia para las ediciones para servidor de Anti-Executable no pueden usarse para ediciones que no sean de servidor.

Las ediciones de Anti-Executable que no son de servidor no pueden ser instaladas en un sistema operativo de servidor. Las claves de licencia para las ediciones de Anti-Executable que no sean de servidor no pueden usarse para ediciones de servidor.





Instalación de Anti-Executable

Este capítulo describe el proceso de instalación de Anti-Executable.

Temas

[Descripción general de la instalación](#)

[Instalación de Anti-Executable Standard](#)

[Acceso a Anti-Executable Standard](#)



Descripción general de la instalación

Anti-Executable incluye instaladores para Windows Server 2008 R2, Windows Server 2012, Windows Server 2016, Windows Server 2019, Windows Server 2022 y las versiones de 32 y 64 bits de Windows 7, Windows 8.1, Windows 10 y Windows 11 hasta la versión 22H2.

| Sistema | Archivo de instalación |
|-------------------------------|------------------------|
| Windows no servidor (32 bits) | AESD_32-bit.msi |
| Windows no servidor (64 bits) | AESD_64-bit.msi |
| Windows Server (32 bits) | AESrvSD_32-bit.msi |
| Windows Server (64 bits) | AESrvSD_64-bit.msi |



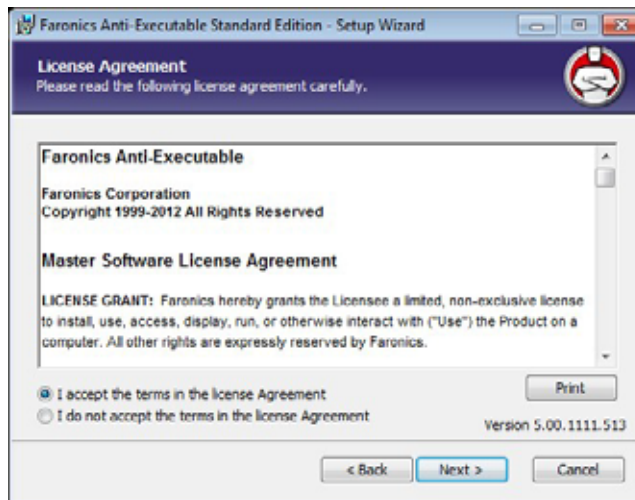
Instalación de Anti-Executable Standard

Para instalar Anti-Executable Standard, siga los pasos que se detallan a continuación:

1. Haga doble clic en el archivo *.msi* para iniciar el proceso de instalación. Haga clic en *Siguiente* para continuar.



2. Acepte el Contrato de licencia. Haga clic en *Siguiente* para continuar.





3. Ingrese el *Nombre de usuario* y la *Organización*. Haga clic en *Siguiente* para continuar.

Faronics Anti-Executable Standard Edition Setup

Customer Information
Please enter your information.

User Name:
zore

Organization:
[Empty field]

License key:
[Empty field]

Use Evaluation (30 days)

Version 5.00.1111.513

< Back Next > Cancel

4. Especifique la *carpeta de destino*. La ubicación predeterminada es *C:\Program Files\Faronics\AE*. Haga clic en *Siguiente* para continuar.

Faronics Anti-Executable Standard Edition - Setup Wizard

Destination Folder
Select a folder where the application will be installed.

Install Faronics Anti-Executable Standard Edition to:

C:\Program Files\Faronics\AE

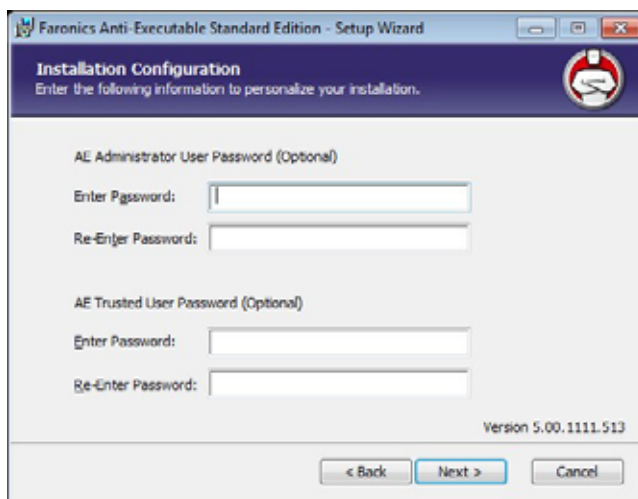
Browse...

Version 5.00.1111.513

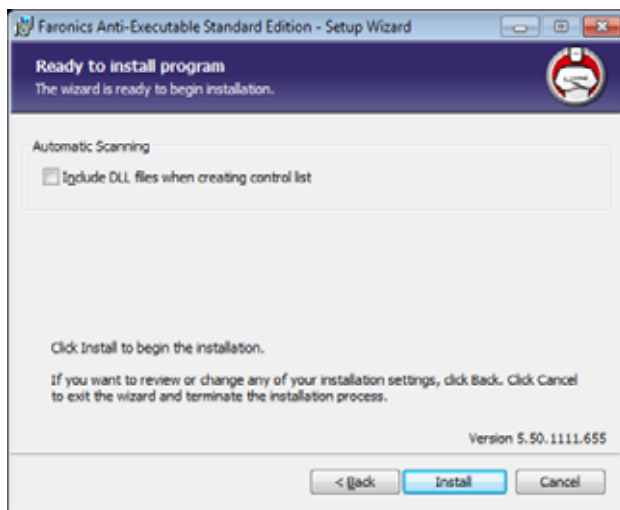
< Back Next > Cancel



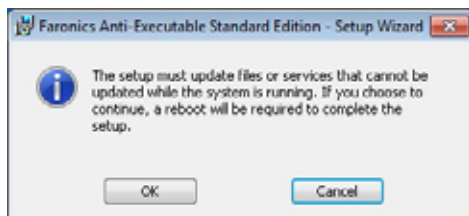
5. Especifique *la contraseña del usuario administrador de AE* y la *Contraseña del usuario de confianza de AE*. Haga clic en *Siguiente* para continuar.



6. Seleccione las siguientes opciones y haga clic en *Instalar*. Anti-Executable analizará la computadora y creará una Lista de control que contenga una lista de todos los archivos y los editores.
 - > *Incluir los archivos DLL cuando se cree la lista de control*: seleccione esta opción si desea incluir los DLL.



7. Haga clic en *Aceptar* para reiniciar la computadora. Haga clic en *Cancelar* para reiniciar la computadora en otro momento.



8. Haga clic en *Finalizar* para completar la instalación.



Acceso a Anti-Executable Standard

Se accede a Anti-Executable directamente en una estación de trabajo haciendo doble clic en el icono de Anti-Executable en la bandeja del sistema de Windows. También puede utilizarse la secuencia de teclas de acceso directo Ctrl+Alt+Shift+F10.

Si usted es un Administrador, tendrá acceso a las fichas Estado, Lista de control de ejecución, y Usuarios. Si usted es un Usuario de confianza, tendrá acceso solamente a las fichas Estado y Lista de control de ejecución.

No se permite a usuarios externos el acceso a Anti-Executable. El administrador y los usuarios de confianza de Anti-Executable deben ingresar las contraseñas correctas para acceder a Anti-Executable si se establecieron esas contraseñas.



Uso de Anti-Executable

Este capítulo describe el procedimiento para configurar y usar Anti-Executable.

Temas

[Descripción general](#)

[Ficha Estado](#)

[Ficha Lista de control de ejecución](#)

[Ficha Usuarios](#)

[Ficha del Modo de ejecución temporal](#)

[Ficha Setup \(Configuración\)](#)

[Ficha Informe](#)



Descripción general

Anti-Executable proporciona varias Listas de control para una mejor protección. Estos son los componentes disponibles:

- Lista de control de ejecución: Una Lista de control de ejecución define cómo debe manejar Anti-Executable un archivo o un Editor. La Lista de control de ejecución define si el archivo o el Editor debe estar Permitido o Bloqueado.

Anti-Executable se ha rellenado previamente con una lista de editores populares. Esta lista se actualizará según sea necesario.

- Lista local de archivos y Editores (Lista de control): Cuando se instala Anti-Executable por primera vez en la estación de trabajo, Anti-Executable analiza la computadora y crea una lista de todos los archivos y los Editores que están *Permitidos*.



Configuración de Anti-Executable

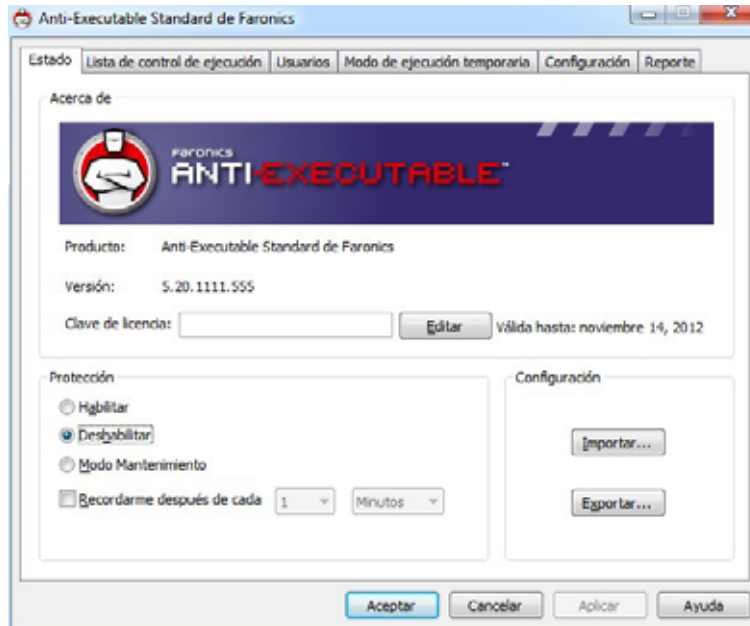
Las siguientes fichas están disponibles en Anti-Executable:

- Estado
- Lista de control de ejecución
- Usuarios
- Modo de ejecución temporal
- Configuración



Ficha Estado

La ficha Estado le permite a los Administradores y a los Usuarios de confianza de Anti-Executable configurar diferentes variables, establecer la protección como *Habilitar*, *Deshabilitar*, o *Modo mantenimiento*.



Verificación de la información del producto

El panel Acerca de muestra la versión de Anti-Executable instalada. Si hay versiones nuevas disponibles, aparecerá el mensaje *Hay una versión nueva disponible*. Haga clic en *Actualizar* para obtener más información.

Si se instaló una versión de evaluación de Anti-Executable, el campo *Válido hasta* muestra la fecha en la que caducará Anti-Executable. Anti-Executable muestra una notificación acerca del estado actual de la licencia en la bandeja de sistema de Windows.

Una vez que caduque el período de evaluación, Anti-Executable ya no protegerá una máquina. Cuando caduque Anti-Executable aparecerá el siguiente icono en la bandeja de sistema.



Para convertir una versión de evaluación de Anti-Executable a una versión completa, haga clic en *Editar* e ingrese una clave de licencia válida en el campo *Clave de licencia*. Para obtener las claves de licencia póngase en contacto con Faronics o los Socios de Faronics.



Habilitación de la protección Anti-Executable

Luego de la instalación, Anti-Executable se habilita en forma predeterminada.

Utilice la casilla *Recordarme después de cada* para que Anti-Executable proporcione recordatorios en una estación de trabajo para habilitar la Protección si estuviera deshabilitada.

Modo mantenimiento de Anti-Executable

Seleccione *Modo mantenimiento* y haga clic en *Aplicar* para ejecutar Anti-Executable en Modo mantenimiento. Cuando está en Modo mantenimiento, los archivos ejecutables nuevos agregados o modificados se agregan automáticamente a la Lista de control de ejecución. Para salir del Modo mantenimiento elija *Enable (Habilitar)* o *Disable (Deshabilitar)*.

Si está seleccionado *Habilitar*, los cambios serán registrados por Anti-Executable. Si está seleccionado *Deshabilitar*, los cambios no serán registrados por Anti-Executable.



Debe proveerse el tiempo adecuado requerido para las actualizaciones de Windows mientras se ejecuta la computadora en Modo mantenimiento.

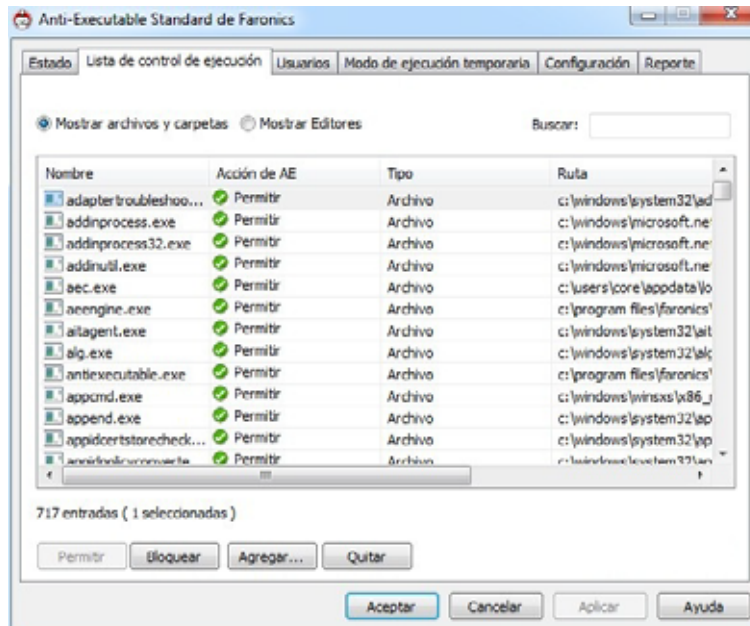


Si la computadora está ejecutándose en Modo mantenimiento y la protección está deshabilitada, los cambios realizados a la estación de trabajo durante el Modo mantenimiento no se agregarán a la Lista de control de ejecución.



Ficha Lista de control de ejecución

La Lista de control de ejecución le permitirá especificar si los elementos de la Lista de control central se deben Permitir o Bloquear.



Complete los siguientes pasos para especificar cuál debe ser el comportamiento de Anti-Executable:

1. Seleccione **Mostrar archivos y carpetas** o **Mostrar Editores**.
2. Si se selecciona **Mostrar archivos y carpetas**, se mostrarán las siguientes columnas:
 - > Nombre
 - > Acción de AE
 - > Origen
 - > De confianza
 - > Tipo
 - > Ruta
 - > Fecha en la que se agregó
 - > Comentario
3. Haga clic en **Agregar** para agregar archivos o carpetas a la Lista de control central y a la Lista de control de ejecución. Seleccione un elemento y haga clic en **Quitar** para quitarlo de la Lista de control de ejecución. Seleccione un elemento y haga clic en **Permitir** o **Bloquear**.
4. Haga clic en **Aplicar**. Haga clic en **Aceptar**.



Ficha Usuarios

Anti-Executable emplea las cuentas de usuario de Windows para determinar las funciones disponibles para los usuarios. Hay dos tipos de usuarios de Anti-Executable:

- Usuario administrador: Puede administrar la Lista de control central, la Lista de control local, los Usuarios y la Configuración y puede desinstalar Anti-Executable.
- Usuario de confianza: Puede configurar Anti-Executable y la Lista de control de ejecución. Se les prohíbe desinstalar Anti-Executable y no pueden administrar Usuarios o Configuraciones.

En forma predeterminada, la cuenta de usuario de Windows que realiza la instalación de Anti-Executable se convierte en el primer Usuario administrador de Anti-Executable. Luego, este Usuario administrador puede agregar usuarios de Windows existentes a Anti-Executable.

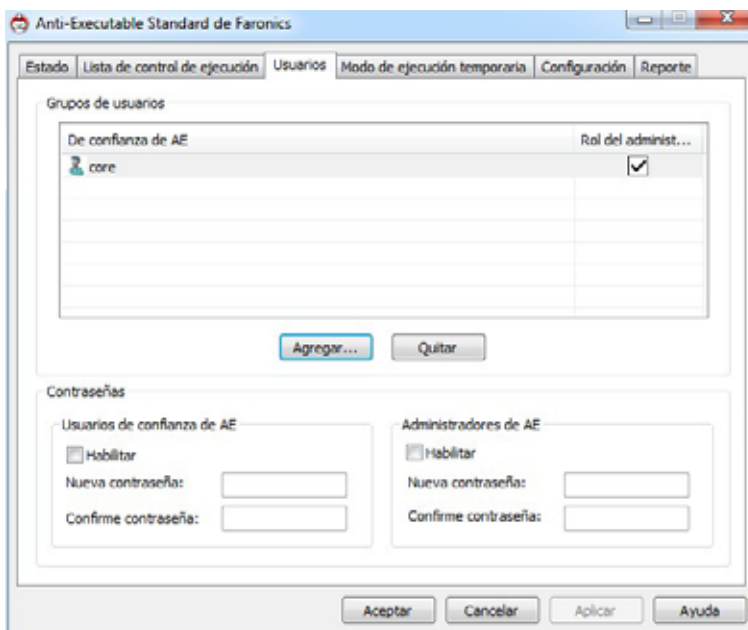
Si un Administrador o un Usuario de confianza de Anti-Executable intenta abrir una aplicación no autorizada mientras Anti-Executable está habilitado, aparecerá el diálogo de alerta.

Agregado de un Administrador o Usuario de confianza de Anti-Executable

Todos los usuarios de Anti-Executable son cuentas de usuario de Windows existentes. Sin embargo, no todas las cuentas de usuario de Windows se convierten automáticamente en Administradores o Usuarios de confianza. Las cuentas de usuario de Windows que no sean Administradores o Usuarios de confianza serán Usuarios externos.

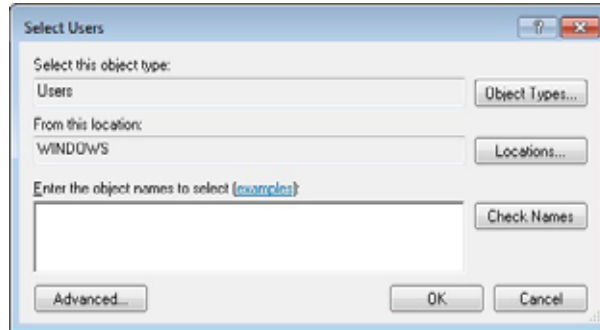
Para agregar un usuario a Anti-Executable, realice los siguientes pasos:

1. Haga clic en la ficha *Usuarios* en la parte superior de la ventana de Anti-Executable.

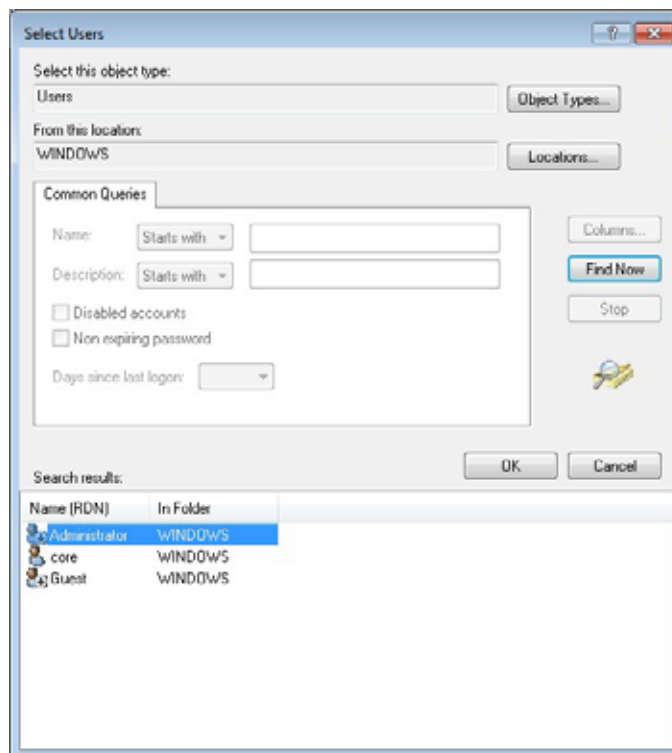




- Haga clic en *Agregar* para agregar un nuevo usuario. Seleccione el icono de *Usuario* de la lista provista.



- Haga clic en Avanzado > Encontrar ahora para ver el listado de usuarios disponibles. Los Anti-Executable Administrators (Administradores Anti-Executable) podrán agregar a otros usuarios de dominio (o grupos) y usuarios locales (o grupos). Haga clic en un usuario o grupo para agregarlo a la lista de Anti-Executable y luego en *OK* (Aceptar).



- En forma predeterminada, cada usuario agregado es un Usuario de confianza de Anti-Executable. Si se van a otorgar derechos administrativos al nuevo usuario, especifíquelo como un Administrador de Anti-Executable marcando la casilla *Anti-Executable Admin Role (Rol de Administrador de Anti-Executable)*.

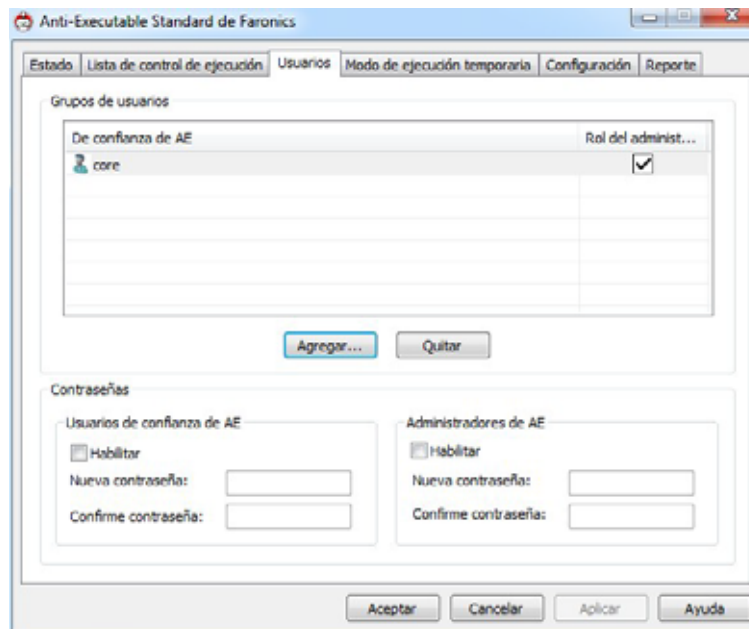


Eliminación de un Administrador o Usuario de confianza de Anti-Executable

Haga clic en la ficha *Users (Usuarios)* y seleccione el usuario que se va a eliminar. Haga clic en *Quitar*. Esto no quita la cuenta de usuario de Windows del usuario. Ahora el usuario se ha convertido en un usuario externo.

Habilitación de contraseñas de Anti-Executable

Como un nivel de protección adicional, Anti-Executable puede asignar una contraseña a cada grupo de usuarios. Las contraseñas corresponden solamente a los miembros de los grupos asociados. Para especificar una contraseña, asegúrese de que la casilla *Enable (Habilitar)* esté marcada e ingrese la contraseña en los campos *New Password (Nueva contraseña)* y *Confirm Password (Confirmar contraseña)*. Haga clic en *Apply (Aplicar)* para guardar los cambios.

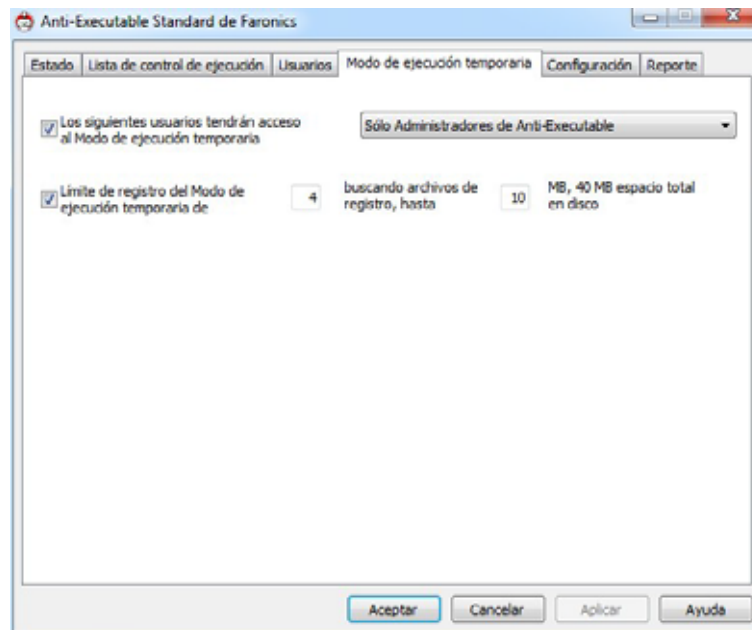




Ficha del Modo de ejecución temporal

El Modo de ejecución temporal les permite a los usuarios ejecutar cualquier archivo ejecutable sin ninguna acción de Anti-Executable durante un período especificado. Durante este período, el usuario tiene permitido ejecutar cualquier archivo ejecutable sin restricciones de ningún tipo. Una vez que finaliza el Modo de ejecución temporal, Anti-Executable queda activado. La ficha del Modo de ejecución temporal muestra la información de la Política. La configuración de la ficha Modo de ejecución temporal no se puede modificar en la estación de trabajo.

Las siguientes opciones están disponibles para el Modo de ejecución temporal:



- Los siguientes usuarios tienen acceso al Modo de ejecución temporal: para permitir que un grupo específico de usuarios active el Modo de ejecución temporal en sus sistemas. Seleccione Todos los usuarios, usuarios de Anti-Executable o sólo Administradores de Anti-Executable.
- Registro del Modo de ejecución temporal: para crear archivos de registro durante el Modo de ejecución temporal.
 - > Número de archivos de registro: especifique el número de archivos de registro (hasta un máximo de 10). La información de creación de registros se almacena en archivos consecutivos. Por ejemplo, si hay 3 archivos A,B y C, Faronics Anti-Executable escribe primero los registros de errores en el archivo A. Una vez que el archivo A está lleno, comienza a escribir en el archivo B y finalmente en el archivo C. Una vez que el archivo C esté lleno, se borrarán los datos del archivo A y se escribirán allí los nuevos datos de registro.
 - > File size (Tamaño del archivo): Seleccione el tamaño de cada archivo en MB. Puede haber un máximo de 10 archivos de registro de hasta 10 MB cada uno. Es decir, un total de 100 MB.



Activación o desactivación del Modo de ejecución temporal

- Activación del Modo de ejecución temporal: Haga clic con el botón derecho del mouse en el ícono en la bandeja de sistema y seleccione *Modo de ejecución temporal > x minutos* (seleccione hasta 60 minutos, 24 horas o 7 días)
- Desactivación del Modo de ejecución temporal: Haga clic con el botón derecho del mouse en el ícono en la bandeja de sistema y seleccione *Modo de ejecución temporal > Desactivar*

Aparecerá el siguiente ícono en la bandeja de sistema de la estación de trabajo cuando el Modo de ejecución temporal esté activado:



Aparecerá un mensaje en la estación de trabajo 3 minutos antes de que finalice el Modo de ejecución temporal.

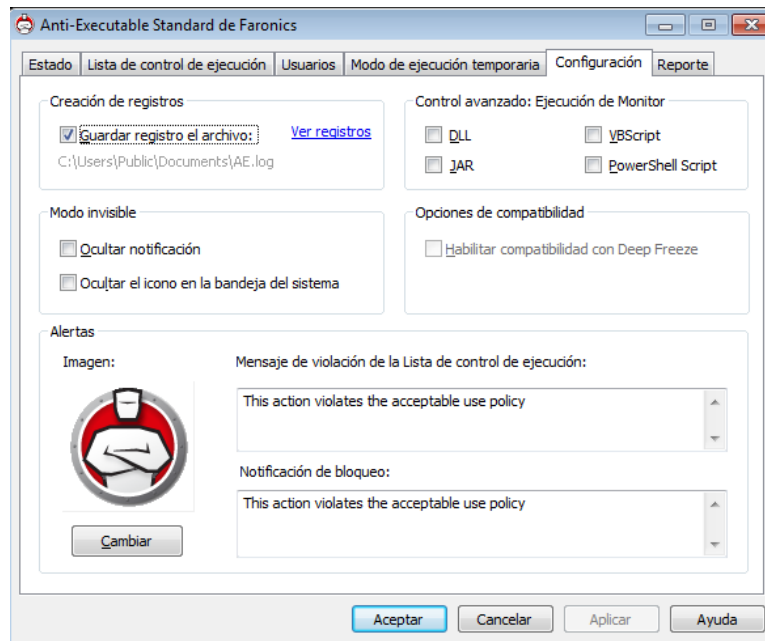


Las actualizaciones automáticas de Windows se desactivarán durante el Modo de ejecución temporal.



Ficha Setup (Configuración)

El Administrador de Anti-Executable puede configurar la creación de registros para registrar diversas acciones de los usuarios, aplicar configuraciones de Modo invisible, configurar Alertas y habilitar las opciones de compatibilidad.



Configuración de Informe de eventos en Anti-Executable

Seleccione *Registrar en el archivo* para registrar eventos en el archivo de registro. El archivo de registro está ubicado en el directorio *Todos los usuarios/Documentos*.

Monitorear la ejecución de DLL

Seleccione la casilla de verificación *Monitorear la ejecución de DLL* para monitorear los archivos DLL. Si esta casilla de verificación no está seleccionada, los DLL no serán monitoreados, incluso si fueron agregados a la Lista de control de ejecución.



Si se quita la selección de la casilla de selección marcada *Monitorear la ejecución de DLL*, aparecerá el mensaje *¿Desea eliminar todas las entradas de DLL en la Lista de control de ejecución?* Haga clic en *Sí* para eliminar todas las entradas de DLL y *No* para retener las entradas.



Monitorear la ejecución de JAR

Seleccione la casilla de verificación Monitorear la ejecución de JAR para monitorear los archivos JAR. Si esta casilla de verificación no está seleccionada, los archivos JAR no serán monitoreados, incluso si fueron agregados a la Lista de control de ejecución.

Monitorear la ejecución de VBScript

Seleccione esta opción para supervisar archivos VBScript. Si no se activa esta casilla de verificación, no se supervisarán los archivos VBScript aunque se hayan agregado a la Lista de control.

Monitorear la ejecución de secuencias de comando de PowerShell

Seleccione esta opción para supervisar archivos de secuencias de comando de PowerShell. Si no se activa esta casilla de verificación, no se supervisarán los archivos de PowerShell aunque se hayan agregado a la Lista de control.

Funcionalidad del Modo invisible de Anti-Executable

El Modo invisible es un grupo de opciones que controlan la indicación visual de la presencia de Anti-Executable en un sistema. El Modo invisible ofrece la opción de que el Administrador oculte el icono de Anti-Executable en la bandeja de sistema de Windows y de que no se muestre la Alerta.

Cuando Anti-Executable no está visible en la bandeja de sistema, los usuarios Administradores y los Usuarios de confianza pueden iniciar Anti-Executable a través del atajo de teclado Ctrl+Alt+Shift+F10.

La funcionalidad Invisible ofrece las siguientes opciones:

- Hide Notification (Ocultar notificaciones): Evita que se muestren las Alertas.
- Hide icon on system tray (Ocultar el icono en la bandeja de sistema): Oculta el icono de Anti-Executable en la bandeja de sistema.

Opciones de compatibilidad

Anti-Executable es compatible con Deep Freeze.

Compatibilidad con Deep Freeze



Esta función sólo es aplicable cuando Deep Freeze y Anti-Executable están instalados en el equipo.

La compatibilidad con Deep Freeze permite que el Administrador sincronice los Modos de mantenimiento de Deep Freeze y Anti-Executable.



Al habilitar la casilla de verificación *Habilitar la compatibilidad con Deep Freeze*, Anti-Executable ingresará automáticamente al Modo mantenimiento cuando Deep Freeze entre al Modo mantenimiento (Deep Freeze se reinicia en estado *Thawed* en el Modo mantenimiento).

Al configurar ambos, Deep-Freeze y Anti-Executable, para que entren al Modo mantenimiento en el mismo momento, cualquier ejecutable que se agregue al equipo, no sólo se agregará a la Lista de control de ejecución, sino que será retenido por Deep Freeze una vez que vuelva a congelar el equipo luego de que finalice el Modo mantenimiento.

Anti-Executable permanecerá en Modo mantenimiento hasta poco antes de que finalice el Modo mantenimiento de Deep Freeze. Una vez que Anti-Executable salga del Modo mantenimiento, agregará cualquier archivo ejecutable nuevo o actualizado a la Lista de control de ejecución. Cuando Deep Freeze salga del Modo mantenimiento, reiniciará el equipo en estado *Frozen* con la Lista de control de ejecución actualizada.



No es posible establecer Anti-Executable en el Modo mantenimiento si no se habilita la *compatibilidad con Deep Freeze* y si el estado de Deep Freeze es *Frozen (Congelado)*. Esto se debe a que los cambios realizados al equipo se perderán al reiniciar.

Si Anti-Executable estuviera deshabilitado y Deep Freeze ingresara al Modo mantenimiento, Anti-Executable continuará deshabilitado.

Los períodos de mantenimiento iniciados por Deep Freeze tendrán precedencia por sobre cualquier otro período de mantenimiento programado en Anti-Executable.

Para obtener más información sobre Deep Freeze, visite <http://www.faronics.com/deepfreeze>.

Personalización de alertas

Los Administradores de Anti-Executable pueden utilizar el panel Alerts (Alertas) para especificar el mensaje y la imagen que aparece cuando un usuario intenta ejecutar un archivo ejecutable no autorizado. Se pueden establecer los siguientes mensajes:

- Mensaje de violación de la Lista de control de ejecución
- Mensaje de notificación bloqueado

Ingrese un mensaje o utilice el mensaje que se proporciona en forma predeterminada. Este texto aparecerá en todos los diálogos de alerta cuando un usuario intente ejecutar un archivo ejecutable no autorizado.

Para elegir una imagen de mapa de bits haga clic en Change (Cambiar) y busque un archivo. La imagen seleccionada acompañará el texto en el cuadro de diálogo de alerta. Los mensajes de alerta muestran la siguiente información:

- Ubicación del archivo ejecutable
- Nombre del archivo ejecutable
- Imagen predeterminada o personalizada
- Mensaje predeterminado o personalizado



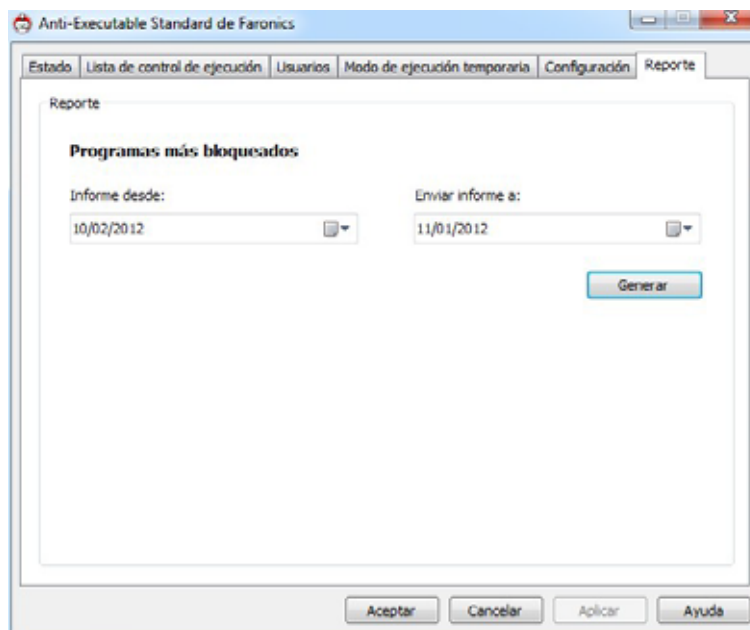
Debajo se muestra cómo se vería un cuadro de diálogo de alerta:





Ficha Informe

La ficha Informe le permite generar un informe de los programas Más bloqueados durante un período seleccionado.



Complete los siguientes pasos para generar el informe:

1. Haga clic en la ficha *Informe*.
2. Seleccione la fecha de inicio del informe en *Informar desde*.
3. Seleccione la fecha de finalización del informe en *Informar hasta*.
4. Haga clic en *Generar*.

Se iniciará el navegador y se mostrará el informe.



Desinstalación de Anti-Executable

Temas

[Desinstalación de Anti-Executable Standard](#)



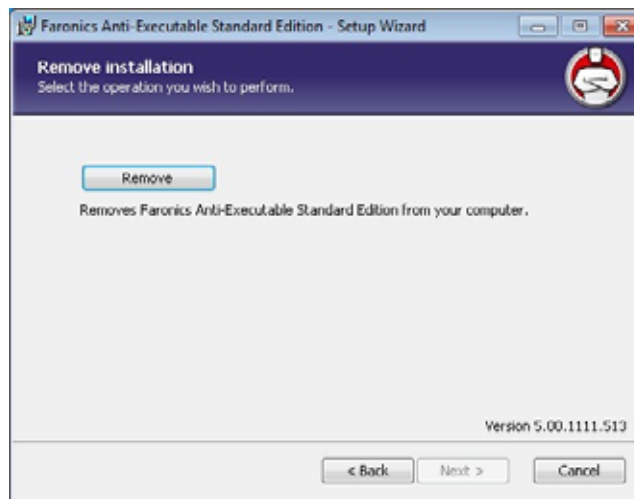
Desinstalación de Anti-Executable Standard

Para eliminar Anti-Executable haga doble clic en el archivo *.msi* utilizado para instalar Anti-Executable. Aparecerá el Asistente de instalación:

1. Haga clic en *Siguiente* para comenzar la desinstalación.

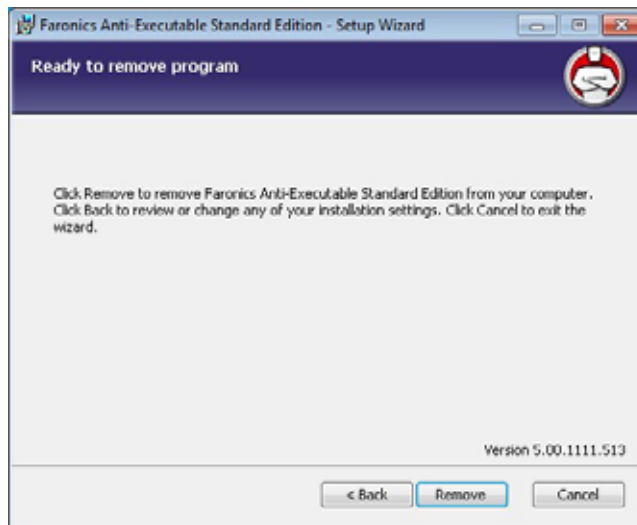


2. Haga clic en *Remove (Quitar)* y después en *Next (Siguiente)*.





3. Haga clic en *Quitar*.



4. Haga clic en *Finalizar* (Finish).

